



Общ. поръчки

Per. № 017-1542/11.09.15

П О К А Н А

ДО ВСИЧКИ КАНДИДАТИ ЖЕЛАЕЩИ ДА УЧАСТВАТ В КОНКУРС ПО ОФЕРТИ НА ОСНОВАНИЕ ЧЛ.14 АЛ.5, Т.1 ОТ ЗАКОНА ЗА ОБЩЕСТВЕНИ ПОРЪЧКИ

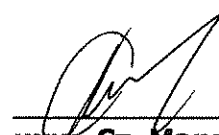
Топлофикация Русе ЕАД обявява конкурс по оферти за избор на изпълнител на строителство с предмет: **“Частично изпълнение на Технически инвестиционен проект за изграждане на „Разпределителни и присъединителни топлопроводи и абонатни станции за група сгради в квартал „Родина-1“, западно от ул. „Лисец планина“, гр. Русе – по техническо задание и проект”.**

Офертите ще се приемат в деловодството, съгласно срока указан в сайта.
На плика с предложението да бъде посочен предмета на поръчката.



Цех Топлопреносни мрежи

Съгласувал,
Главен инженер:


инж. Ст. Маринов

ТЕХНИЧЕСКО ЗАДАНИЕ

за частично изпълнение на технически инвестиционен проект за:
Разпределителни и присъединителни топлопроводи и абонатни станции за група от сгради в квартал "Родина-1", западно от ул. "Лисец планина", гр. Русе

I. ПОТРЕБНОСТ:

Изпълнение на чл. 133 и чл. 135 от Закон за енергетиката и предварителни договори за присъединяване към топлопреносната мрежа: **рег. №Д-158/09.06.2015 г., рег. №Д-195/23.06.2015 г. и рег. №Д-205/23.06.2015 г.;**

II. СЪЩНОСТ НА ПОРЪЧКАТА:

Доставка на основни и спомагателни материали, изкопни дейности, монтаж на топлопровод и абонатна станция, възстановяване на пътни настилки, организационни дейности и всички възникнали по време на строителството необходими за изпълнение на **ЕТАП ОТ РЕАЛИЗАЦИЯТА НА ПРОЕКТ „РАЗПРЕДЕЛИТЕЛНИ И ПРИСЪЕДИНИТЕЛНИ ТОПЛОПРОВОДИ И АБОНАТНИ СТАНЦИИ ЗА ГРУПА ОТ СГРАДИ В КВАРТАЛ "РОДИНА-1", ЗАПАДНО ОТ УЛ. "ЛИСЕЦ ПЛАНИНА", ГР.РУСЕ"**.

ВАЖНО, ГРАНИЦИ НА ИЗПЪЛНЕНИЕ НА ПРОЕКТА:

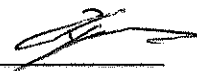
Да се изпълнят всички необходими доставки, механизация и труд за изпълнение на отклонение от магистрален топлопровод Ду500 за бъдещо изграждане на разпределителен топлопровод за бл. „Скъта“, бл. „Тиса“ и бл. „Мала планина“.

Строителството да обхваща изпълнението на:

- ✓ Предварително изолирано Т-отклонение със сигнална система по БДС EN 448:2010 с размери $\varnothing 508/670 \times \varnothing 139,7/225$ - 2 бр.;
- ✓ Изолирани тръби със сигнална система (ППУ) L=12 m по БДС EN 253:2009 + A1:2013 с размери $\varnothing 139,7 \times 5/225$ – 2 бр.;
- ✓ Неподвижна опора предварително изолирана със сигнална система по БДС EN 448:2010 с размери $\varnothing 139,7/225$ - 2 бр.;
- ✓ Обезвъздушителни тръбопроводи (в т.ч. спирателна сферична арматура Ду15) изведени в ревизионна шахта монтирана в края на изпълняваният участък от разпределителния тръбопровод;

III. ОБЩИ УСЛОВИЯ:

1. Преди представяне на документите /оферта/ за участие в процедурата от ОФЕРИРАЦИЯ/ИЗПЪЛНИТЕЛЯ да се е запознал и взел под внимание следните обстоятелство и условия:
 - 1.1. Запознаване с инвестиционните проекти за обекта (извадка Приложение №1, пълен комплект от проектната документация е наличен в технически архив на „Топлофикация Русе“ ЕАД и се предоставя за ползване на място);
 - 1.2. Оглед и проучване на обекта, строителната площадка, конфигурацията на терена, околности и свързаната с тях информация;
 - 1.3. Запознаване с местоположение на сградата за топлофициране и помещението за монтаж на абонатната станция, в т.ч. начина за достъп до строителната площадка и сградите в близост до нея;
 - 1.4. Запознаване с местоположение на трасетата на съществуващите топлопроводи;



- 1.5. Запознаване с местата за извозване и/или депониране на земни маси за изпълнение на обратен насип;
 - 1.6. Запознаване с условията за извозване на площадка посочена от Възложителя на демонтирано оборудване и за извозване на сметище на излишните земни маси и строителните отпадъци в изпълнение на част ПУСО от инвестиционния проект;
 - 1.7. Запознаване с условията на експлоатационните дружества, с налични линейни проводни в рамките на строежа, с условията и изискванията за укрепването им, за пресичането им, присъединяване към и/или реконструкция на техните съоръжения и инсталации;
 - 1.8. ОФЕРИРАЦИЯ да се е запознал и съобразил всички обстоятелства и условия, които могат да повлияят, или въздействат върху изпълнението на строителството.
2. **Количествено стойностната сметка, съставена по образец на ВЪЗЛОЖИТЕЛЯ (Приложение №2) в офертата на изпълнителя да обхваща всички доставки и СМР за изпълнение предмета на техническото задание описан в раздел II-ри. Количествено стойностната сметка придружаваща настоящото техническа задание, е извадка (т.е. съставена на база проектната документация) и обхваща основните СМР и материали за частична реализация на проекта; количествената сметка да се разглежда съвместно с проектната документация и техническото задание за конкретния обект;**
 3. При съставяне на оферта и констатиране на пропуски и несъответствия между количествената сметка и проектната документация и/или техническото задание допълнителните операции и количества (необходими за окончателното изпълнение предмета на техническото задание описан в раздел II-ри.) да се добавят в допълнителна таблица/количествено стойностната сметка със съответни пояснения;
 4. Неразделна част от тръжната документация (оферта) да бъде:
 - 4.1. Декларация от изпълнителя, че с подаване на офертата е съобразил реално и взел под внимание действителните обстоятелства на обекта, както и целия обем доставки и необходими строително монтажни работи необходими за окончателното изпълнение предмета на техническото задание описан в раздел II-ри.;
 - 4.2. Техническо предложение с разработена концепция за изпълнение предмета на техническото задание и организационен план, съобразен с план график за доставките, строителството, монтажа, изпитанията и възстановяване на пътните настилки;
 - 4.3. Количествено стойностна сметка разработена по образца предоставен от ВЪЗЛОЖИТЕЛЯ (Приложение №2). Количествено стойностната сметка да се предостави на хартиен носител с подпис и печат и във формат – електронна таблица (съвместима с MS Excell).

IV. ЗАДЪЛЖЕНИЯ НА ИЗПЪЛНИТЕЛЯ ПРИ РЕАЛИЗАЦИЯТА НА ОБЕКТА:

1. Изпълнение на строителството в т.ч. доставка на основни и добавъчни материали, механизация и труд;
2. Изпитания и контрол по време на строителството и монтажа в т.ч. хидравлични изпитания на топропреносния участък; изпълнение на без разрушителен контрол на заваръчни съединения, контрол за плътност на обратен насип и др.
3. Изготвяне на цифров модел на топлопреносните трасета за Община Русе „Подземен кадастър“ и архив на „Топлофикация Русе“ ЕАД;
4. Съставяне и комплектуване на всички необходими протоколи и сертификати по време на строителството за нуждите на издаване на разрешение за ползване/въвеждане в експлоатация на обекта;
5. Възстановяване на бетонови, асфалтови пътни и тротоарни настилки, благоустройствени мероприятия, зелени площи във и извън зоната на строителството, засегнати при изпълнението на строителството е ангажимент на



- ИЗПЪЛНИТЕЛЯ;
6. Изпълнение на всички предписания на съответните контролни общински и държавни органи по време на СМР и до окончателно приемане на обекта;
 7. Гаранции и гаранционни условия.
 5. Комуникацията между ВЪЗЛОЖИТЕЛ, ИЗПЪЛНИТЕЛ и СТРОИТЕЛЕН НАДЗОР да се осъществява с писмена кореспонденция по официален път;
 6. **Изпълнението на СМР, непредвидени в проектната документация и/или промяна в количествено стойностната сметка се извършва след съгласуване и писмено разрешение от страна на Възложителя;**
 7. При възникване на обстоятелства, възпрепятстващи изпълнението на СМР, или пораждащи удължаване срока на изпълнението им, Изпълнителят отправя аргументирано писмено уведомление до Възложителя. Удължаването на срока за изпълнение на СМР става с допълнително споразумение към договора;
 8. Доставка на всички машини, съоръжения, уреди и други материали, оборудване да отговарят на действащите нормативни документи и спецификации на проектната документация и притежават: сертификати, разрешение за влягане в строителството и/или декларация за съответствие.
 9. Последователност на изпълнение на строителството:
 - 9.1. уведомяване на всички експлоатационни дружества (електроснабдяване, газоснабдяване, водоснабдяване и др.) с мрежи на техническата инфраструктура в обхвата на проекта за начало на изкопни дейности;
 - 9.2. изпълнение на организационни и др. дейности в по част ВОБД;
 - 9.3. изпълнение на мероприятия и обезопасяване на обекта по част ПБЗ;
 - 9.4. демонтаж на пътни, тротоарни и др. настилки, изкопни работи и др. до оформяне кота дъно изкоп (удостоверява се с геодезическо заснемане – за сметка на ИЗПЪЛНИТЕЛЯ);
 - 9.5. доставка на пясък (качество и произход се удостоверява със сертификат) и полагане пясъчна възглавница/подложка преди полагане на системата от предварителни изолирани тръби /ПИТ/;
 - 9.6. доставка и входящ контрол (сертификати за качество и произход и др.) на основни материали (тръби, тръбопроводна арматура, изолация и др.);
 - 9.7. изпълнение на заваръчни съединения и радио-графичен контрол (документ/сертификат за контрол);
 - 9.8. монтаж на неподвижна опора (в т.ч. кофражни, армировъчни и бетонови работи);
 - 9.9. проверка свързване на контролни проводници на ПИТ (проверка в присъствие на представител на Възложителя);
 - 9.10. монтаж на термосвиваеми муфи (с изключение на зоните с монтиране стартови компенсатори) и изпитване на плътност с пенообразуваща емулсия при (пневматично) налягане от 0,1 МРа с продължителност 5 (пет) мин..
 - 9.11. запенване на термосвиваеми муфи;
 - 9.12. извършване на пясъчен насип над ПИТ, уплътнение на същия;
 - 9.13. извършване на обратен насип от почва, уплътнение през 20 см. (удостоверява се с протокол за плътност на обратен насип);
 - 9.14. полагане на трошено-каменна настилка и подготовка за полагане на асфалт;
 - 9.15. възстановяване на пътни и тротоарни покрития, благоустройство;
 - 9.16. почистване на строителната площадка;

V. АНГАЖИМЕНТИ НА ВЪЗЛОЖИТЕЛЯ:


1. ВЪЗЛОЖИТЕЛЯ предоставя комплект от проектна документация, разрешение за строеж и актуална скица от отдел „Подземен кадастър“ на Община Русе;
2. ВЪЗЛОЖИТЕЛЯ изпраща необходимите уведомления до Община Русе, регионалната преса и др. засегнати от строителните работи/ организации;
3. ВЪЗЛОЖИТЕЛЯ осигурява персонал и извършва манипулации по изключване на участъци от топлопреносната мрежа, дрениране, запълване и обезвъздушаване;
4. **ВЪЗЛОЖИТЕЛЯТ си запазва правото да достави и предостави пълната**



- проверяват тяхната изправност;
- 6.5. Част ПЛАН ЗА УПРАВЛЕНИЕ НА СТРОИТЕЛНИТЕ ОТПАДЪЦИ /ПУСО/:
- 6.5.1. **ВЪЗЛОЖИТЕЛЯТ упълномощава определеното със заповед на ИЗПЪЛНИТЕЛЯТ на СМР лице, което да отговаря за изпълнение на плана за управление на СО за строежа в съответствие с проекта по част ПУСО и действащата нормативна база;**
- 6.5.2. Упълномощеното лице възлага задължения към участниците в строително-инвестиционния процес за спазване на изискванията за изпълнение на целите за рециклиране и оползотворяване на СО и за влагане на рециклирани строителни материали и/или оползотворяване на СО в обратни насипи. При извършване на СМР, задължително се разделят по вид и се предават за последващо материално оползотворяване СО в обеми не по малки от дадените в проекта. СО се събират, съхраняват, транспортират и подготвят за оползотворяване разделно. СО се подготвят за оползотворяване и рециклират на специализирани площадки Дейностите по събиране, подготовка преди оползотворяване и рециклиране на СО, както и специфичните изисквания към площадките, на които се извършват тези дейности, следва да отговарят на минимално заложените изисквания в Приложение №9 от проекта по част ПУСО;
- 6.5.3. Изпълнителят на СМР изготвят транспортен дневник на СО по време на СМР по Приложение №6 от проекта по част ПУСО и отчет съгласно Приложение №7 от проекта по част ПУСО за изпълнение на плана за управление на СО;
- 6.5.4. Други в съответствие с инвестиционния проект и действащата нормативна база;
- 6.6. Част БЛАГОУСТРОЯВАНЕ:
- 6.6.1. Почистване площадката от отпадъци и строителни материали и депонирането им на съответното сметище;
- 6.6.2. Възстановяване на конфигурацията и вертикалната планировка на терените извън зоната на изкопа, засегнати при изпълнението на строителството;
- 6.7. Етап ДОСТАВКИ (МАШИНИ, СЪОРЪЖЕНИЯ И ДР.). Изисквания към доставката на системата от предварително изолирани тръби:
- 6.7.1. Система от предварително изолирани тръби, включително фасонните части и елементите към нея да са със сигнални проводници със специфично съпротивление $0,1 \Omega/m (\pm 5\%)$;
- 6.7.2. Системата от предварително изолирани тръби и съединения (връзките и фасонните части между тях) да бъдат в съответствие с БДС EN 253, БДС EN 448, БДС EN 488, БДС EN 489 и БДС EN 13941, като за целта бъдат придружени със сертификати за качество и резултати от единични изпитания, извършени в независима оторизирана лаборатория/ тестове на изолацията, съгл. EN 253 - 5.2.2; 5.3.2; 5.3.3; 5.3.4; 5.3.5; тестове на готовата тръба, съгл. EN 253 - 5.4.2; 5.4.3; 5.4.6 и др.

VII. ИЗИСКВАНИЯ КЪМ ПРИЕМАНЕТО НА ИЗПЪЛНЕНИТЕ СМР И ДОСТАВКИ:

1. Приемането се извършва по реда и условията на ЗУТ (закона за устройство на територията) и наредбите, които го определят, с участието, на специалисти и длъжностни лица на ВЪЗЛОЖИТЕЛЯ, ИЗПЪЛНИТЕЛЯ и СТРОИТЕЛНИЯ НАДЗОР.
2. По време на строителството ИЗПЪЛНИТЕЛЯТ съставя и всички необходими документи по ПИПСМР (правилата за изпълнение и приемане на строително монтажни работи) и НАРЕДБА №3/2003 г. за съставяне на актове и протоколи по време на строителството;
3. ИЗПЪЛНИТЕЛЯТ осигурява пълно съдействие при комплектуване на техническата документация и осигуряване на представител за приемателна комисия до



издаване на Разрешение за ползване/Удостоверение за въвеждане в експлоатация на обекта;

VIII. ИЗИСКВАНИЯ ЗА ГАРАНЦИИ И ГАРАНЦИОННИ УСЛОВИЯ.

1. Гаранционните срокове за обекта се определят съгласно Наредба №2 за въвеждане в експлоатация на строежите в Република България и минималните гаранционни срокове за изпълнени СМР, съоръжения и строителни обекти.
2. Гаранционните срокове започват да текат от датата на издаване разрешението за ползване на обекта но не по-късно от 1 год. от подписване на Акт-Образец 15.
3. Рекламации и отстраняване на дефекти, появили се в рамките на гаранционните срокове, както и в периода от завършване на обекта до издаване на разрешение за ползване се уреждат съгласно клаузите в Договора за възлагане на поръчката.

IX. НАЧИН НА ИЗПЪЛНЕНИЕ:

Чрез възлагане;

X. МЯСТО НА ИЗПЪЛНЕНИЕ:

гр. Русе, кв. „Изток“, бл. „Д. Христов“, „Падаревски“ и бл. „Сметана“;

XI. ЛИЦЕНЗИОННИ, РАЗРЕШИТЕЛНИ ИЛИ РЕГИСТРАЦИОННИ РЕЖИМИ:

Да се представи актуален документ за членство в Камарата на строителите в Р. България за строежи: съгласно ПРВВЦПРС, чл.5, ал.1, т.3 - ТРЕТА ГРУПА (строежи от енергийната инфраструктура) и чл.5, ал.6, т. 3.2.1 от – ВТОРА КАТЕГОРИЯ (строежи по чл.137, ал.1, т.2, буква „б“ от ЗУТ – разпределителни проводни, съоръжения и устройства към тях в областта на електроснабдяването, топлоснабдяването и газоснабдяването).

Да се представи актуален документ за вписване в РЕГИСТЪР на ДАМТН на лицата, извършващи поддържане, ремонтване и преустройство на съоръженията с повишена опасност;

XII. НОРМАТИВНА БАЗА:

По време на строителството ИЗПЪЛНИТЕЛЯТ е длъжен да спазват изискванията на цитираните по-долу нормативни актове (в т.ч. изменения и актуализации):

1. ЗАКОН за устройство на територията;
2. ЗАКОН за здравословни и безопасни условия на;
3. НАРЕДБА №2/2003 г. за въвеждане в експлоатация на строежите в Република България и минимални гаранционни срокове за изпълнени строителни и монтажни работи, съоръжения и строителни;
4. НАРЕДБА №3/2003 г. за съставяне на актове и протоколи по време на строителството;
5. НАРЕДБА №15/2005 г. за технически правила и нормативи за проектиране, изграждане и експлоатация на обектите и съоръженията за производство, пренос и разпределение на топлинна енергия;
6. НАРЕДБА №8/1999 г. за правила и норми на разполагане на технически проводни и съоръжения в населените места;
7. НАРЕДБА за устройството, безопасната експлоатация и технически надзор на съоръженията под налягане;
8. Всички действащите наредби, закони и подзаконовни нормативни актове в Р. България, свързани със строителния процес, безопасност на труда, опазване на околната среда, ПИПСМР кореспондиращи с изпълнение на проекта и др.;

XIII. СРОК ЗА ИЗПЪЛНЕНИЕ:

1. До 30 календарни дни след откриване на строителна площадка.
2. Времетраенето на изпълнението на част ВОБД се регламентира от Община Русе съобразно издадена Заповед за въвеждане на ВОБД за конкретния обект;


XIV. ПРИЛОЖЕНИЕ КЪМ ТЕХНИЧЕСКОТО ЗАДАНИЕ:

1. Количествена сметка, съставена на база проектна документация по част КСС;
2. Извадки от проектна документация;

Съставил,

Н-к „Топлопреносни мрежи“

04.09.2015 г.

 / инж. Ил. Христов

КОЛИЧЕСТВЕНА СМЕТКА

Обект:	Разпределителни и присъединителни топлопроводи и абонатни станции за група от сгради в квартал "Родина -1", западно от ул. "Лисец планина", гр. Русе
Под обект:	Разпределителен топлопровод от СВМ Ду500 до НО-1 Ду125 (вкл.) за група от сгради в квартал "Родина -1", западно от ул. "Лисец планина", гр. Русе

№	Част	Марка	Кол.	Ед. цена	Стойност
А Част: ТОВК					
I Доставка и монтаж в изкоп на:					
1	Изолирани тръби със сигн. с-ма (ППУ) L=12 m по БДС EN 253:2009 + A1:2013				
1.1	Ø139.7x5/225	бр.	2,00		
2	Съединителна муфа по БДС EN 489:2010				
2.1	Ø225	бр.	4,00		
2.2	Ø670	бр.	4,00		
3	Крайна муфа по БДС EN 489:2010				
3.1	Ø225	бр.	2,00		
4	45° предварително изолирано T-отклонение със сигнална система по БДС EN 448:2010				
4.1	Ø508/670 x Ø139.7/225	бр.	2,00		
5	Неподвижна опора предварително изолирана със сигн. с-ма по БДС EN 448:2010				
5.1	Ø139.7/225	бр.	2,00		
6	Челни заваръчни съединения за тръба				
6.1	Ø139.7x5	бр.	6,00		
6.2	Ø508x8	бр.	4,00		
7	Радиографичен контрол на челни заваръчни съединения				
7.1	Ø139.7x5	бр.	6,00		
7.2	Ø508x8	бр.	4,00		
8	Двукратно грундиране с антикорозионен грунд на челни заваръчни шевове за тръба				
8.1	Ø139.7x5	бр.зав.	m2грунд		
8.2	Ø508x8		6	2,32	
			4	1,54	
9	Сигнална лента	м.	20,00		
II Промивка и хидравлична проба					
1	Промивка на тръби със студена вода				
1.1	Ø139.7	м.	24,00		
2	Хидравлична проба на монтиран топлопровод				
2.1	Ø139.7	м.	24,00		
III Обезвъздушителна камера - тръбни разводки					
1	Направа и монтаж на дъно плоско от ст. S235 JR по БДС EN 10025:2006 PN = 2.5MPa с дебелина 6 мм.	бр.	2		
2	Доставка и монтаж на коляно 90° горещоцаповано по БДС EN 10253-2:2008 от ст. P235GH, PN = 2.5MPa, DN15	бр.	4		
3	Доставка и монтаж на Тръба безшевна по БДС EN 10216-2:2014 от ст. P235GH, PN = 2.5MPa, DN15	м.	5		
4	Доставка и монтаж на кран спирателен стоманен сферичен на заварка неизолиран PN 25 по БДС EN 736-1, DN15	бр.	2		
5	Доставка и монтаж на изолация от минерална вата с алуминиево форлио за тръба DN15	м.	5		
Общо по част ТОВК:					
Б Част: СК					
1	Раззване пътни и тротоарни настилки с асфалтоотрезна машина	м.		48,00	

№	Част	Марка	Кол.	Ед. цена	Стойност
2	Разкъртане и монтаж на асфалто-беннотна настилка	кв.м.	41,00		
3	Монтаж на тротоарни бордюри	бр.	6,00		
4	Изкоп с багер в земни почви при нормални условия на отвал (80% от общия)	куб.м.	77,60		
5	Доизкопаване и подравняване ръчно на откосите (20% от общия)	куб.м.	19,40		
6	Прехвърляне на земни почви до 3,0м. Хоризонтално и 2,0м. вертикално	куб.м.	19,40		
7	Нелъно укрепване и закрепване на изкопи с дълбочина до 3,0м.	кв.м.	559,00		
8	Монтаж покривни панели на коритообразни елементи с кран	бр.	2,00		
9	Доставка и полагане на пясък за пясъчно легло и засипка над ПИГ	куб.м.	33,10		
10	Уплътняване на пясък ръчно с трамбовка на пластове по 20 см	куб.м.	33,10		
11	Изкоп за неподвижна опора НО-1 с размери 1x1x1	куб.м.	5,87		
12	Котраж на стоманобетонен блок да НО-1	кв.м.	16,55		
13	Доставка, изработка и монтаж на армировка за НО-1, стомана А3, Ø12 (4 бр. пръстени по приложен чертеж)	кг.	29,69		
14	Полагане бетон клас Б20 за стоманобетонен блок да НО-1	куб.м.	5,87		
15	Изкопаване и превоз на земни почви от Делю (разбухване до 30%)	куб.м.	19,17		
16	Засипване/обратен насип на изкоп със земни маси	куб.м.	63,90		
17	Изработка на ревизионна/обезвъздушителна камера по типов чертеж	бр.	1,00		
18	Доставка и монтаж на комплект гривна и капак за пътна шахта, EN 124:2003, чугун EN-GJS - съгласно EN 1563	к-т	1,00		
19	Уплътняване на земни маси с пневматична трамбовка на пластове по 20 см	куб.м.	63,90		
20	Доставка и монтаж на тротоарни бордюри	бр.	6,00		
21	Възстановяване на асфалтова настилка при съответните пластове (по приложен чертеж)	кв.м.	41,00		
22	Натоварване и транспорт на строителни отпадъци на сметище (до 10 км)	куб.м.	12,30		
Общо по част СК:					
В Част: ВОБД					
1	Барьера ограничителна С 3.1	бр.	2,00		
2	Стандартни пътни знаци, светоотраязващи – по БДС 1517:2006	бр.	11,00		
3	Инвентарни мостчета за преминаване	бр.	1,00		
4	Табели за надлъжно ограждане С 4.4	бр.	2,00		
5	Табели за пешеходци Т 17	бр.	2,00		
6	Светлинен източник С 16	бр.	8,00		
7	преносими стойки по Приложение 3 от наредба 3, С 26	бр.	8,00		
8	Сигнална лента С 3.3	м.	23,00		
Общо по част ВОБД:					
Г Част: ПБЗ					
1	Временна ограда за обезопасяване на изкопи	м.	48,00		
2	Временен ел.табло	бр.	1,00		
3	Противопожарно табло /пожарогас. водопенен бл, пожарогас. прахов бкг, кирка и лопата в метален шкаф/	бр.	1,00		
4	Фургон работници и контейнер инструменти - натоварване, транспорт и разтоварване	бр.	1,00		
8	Информационна табела	бр.	1,00		
Общо по част ПБЗ:					
ВСИЧКО ЗА ПОДОБЕКТА:					

ЗАБЕЛЕЖКИ:

Операциите и количествата да се считат за ориентировъчни. Количествената сметка да се разглежда съвместно с проектната документация.

НАДЪЖЕН ПРОФИЛ

Машаб за дължини 1:500
 Машаб за височини 1:100

ВхЕ, бл. Сябна
 АС-ВхЕ, бл. Сябна
 к.суперен

±0.00=43.30

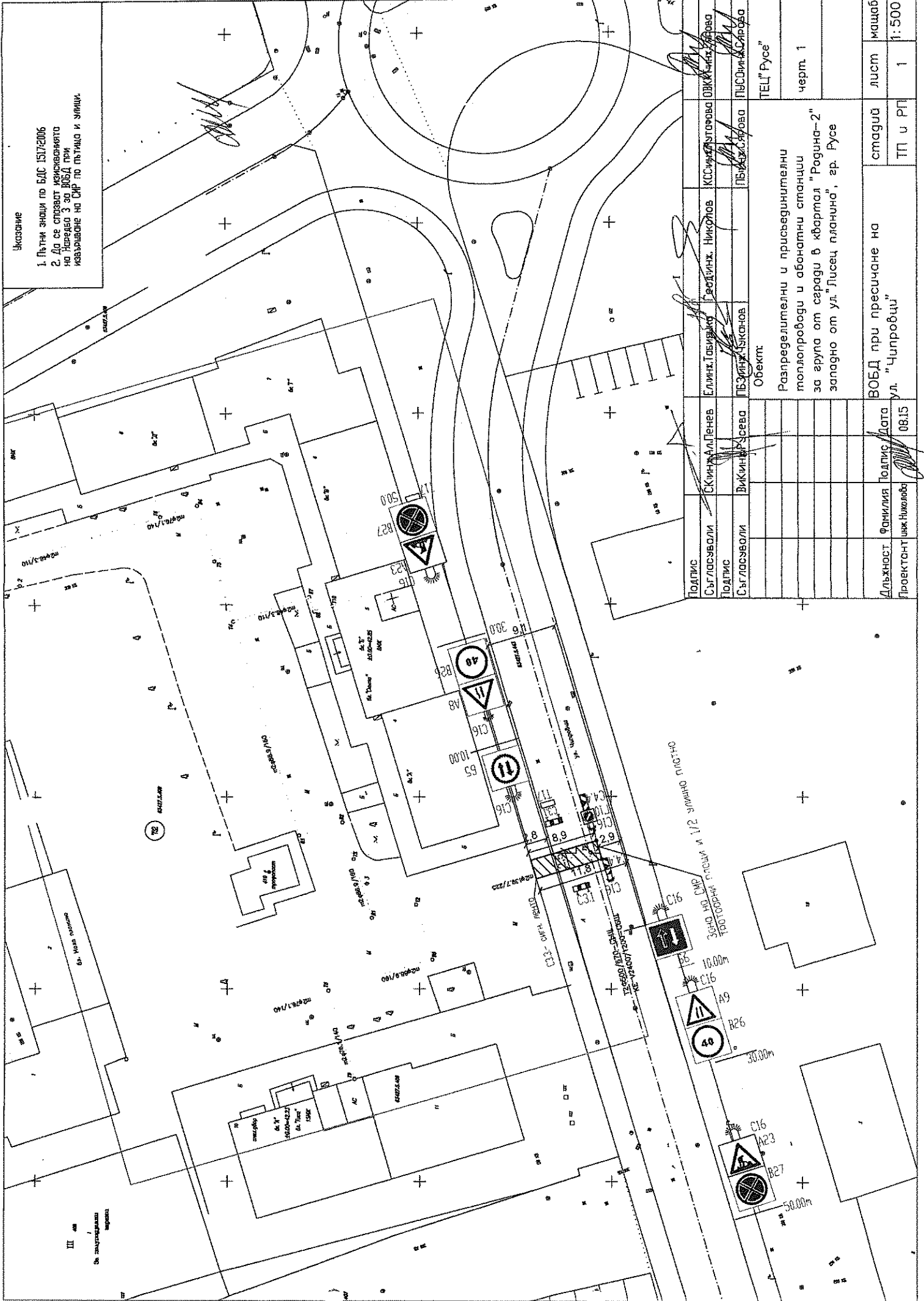
мерен

ос първа отклонение 2ф138.7/225-но0
 ос първа ф508/670-свщ
 к.ф.но канал 2400/1200-свщ
 36.00

№	1	2	3	4	5	8	8	8	9	10	1112	13	14	15	16	17	18	19	20
Номера на почките	4.94	8.68	10.15	6.00	6.00	5.90	12.10	17.00	77.77	84.70	85.06	93.68	98.68	104.04	107.27	120.16	123.04	125.19	128.02
Разстояние между почките	4.94	8.68	10.15	6.00	6.00	5.90	12.10	17.00	77.77	84.70	85.06	93.68	98.68	104.04	107.27	120.16	123.04	125.19	128.02
Разстояние от началото	0.00	4.94	13.62	23.77	29.77	37.77	42.77	48.67	60.77	77.77	84.70	93.68	98.68	104.04	107.27	120.16	123.04	125.19	128.02
Посока на трасето	29.77	13.00	5.90	52=100g	52=100g	52=100g	45.01	26.48	7.86	7.86	7.86	7.86	7.86	7.86	7.86	7.86	7.86	7.86	7.86
Кота на терена	40.56	40.56	40.72	40.81	41.04	41.13	41.13	41.14	41.33	41.59	41.72	41.89	41.89	41.87	41.92	41.82	41.85	41.88	41.92
Вид на настилката	ф	ф	ф	Макрадам	Макрадам	Макрадам	Макрадам	Макрадам	Макрадам	Макрадам	Макрадам	Макрадам	Макрадам	Макрадам	Макрадам	Макрадам	Макрадам	Макрадам	Макрадам
Номера на поплорикационните почки	11	Н01	Н02	Н03	Н04	Н05	Н06	Н07	Н08	Н09	Н10	Н11	Н12	Н13	Н14	Н15	Н16	Н17	Н18
Разстояние м/у поплорик. почки	10.34	13.43	8.00	8.00	5.90	42.77	48.67	29.10	8.28	7.63	5.00	21.48	7.86	7.86	7.86	7.86	7.86	7.86	7.86
Разстояние от началото	0.00	10.34	23.77	29.77	37.77	42.77	48.67	77.77	86.05	93.68	96.15	120.16	120.16	120.16	120.16	120.16	120.16	120.16	120.16
Кота ос първа	38.24	38.74	39.16	39.27	39.50	39.80	39.92	41.14	41.59	41.75	41.89	41.89	41.89	41.89	41.89	41.82	41.85	41.88	41.92
Кота прамбова на пътяна Възлавница	37.48	38.63	39.16	39.27	39.50	39.80	39.92	41.14	41.59	41.75	41.89	41.89	41.89	41.89	41.89	41.82	41.85	41.88	41.92
Кота гъво цакот	38.13	38.53	39.06	39.17	39.29	39.67	39.84	39.74	39.97	40.04	40.15	40.10	40.19	40.20	40.20	40.54	40.54	40.54	40.54
Дълбочина на цакота	2.43	2.12	2.12	2.12	2.12	2.12	2.12	2.12	2.12	2.12	2.12	2.12	2.12	2.12	2.12	2.12	2.12	2.12	2.12
Наклон и дължина на канала	39%	39%	39%	39%	39%	39%	39%	39%	39%	39%	39%	39%	39%	39%	39%	39%	39%	39%	39%
Тип канал, гъламетър прѳуби, шоловци	п2ф39.7/225 - ПП	п2ф14.3/200	п2ф14.3/200	п2ф14.3/200	п2ф14.3/200	п2ф14.3/200	п2ф14.3/200	п2ф14.3/200	п2ф14.3/200	п2ф14.3/200	п2ф14.3/200	п2ф14.3/200	п2ф14.3/200	п2ф14.3/200	п2ф14.3/200	п2ф14.3/200	п2ф14.3/200	п2ф14.3/200	п2ф14.3/200
Изходен НРЗ кота 40.97 (Балтийска с-мо)	40.97	40.97	40.97	40.97	40.97	40.97	40.97	40.97	40.97	40.97	40.97	40.97	40.97	40.97	40.97	40.97	40.97	40.97	40.97

Указание

1. Пътни знаци по БДС 1517:2006
2. Да се отразят неизменяемата на реда на 3-и ДБД при извършване на СМР по пътята и улици.



Подпис	Скинял Ал. Пенев	Служб. Тази дата	Служб. Николов	КСМин. Радина	ОВК Мин. Радина
Съгласвали	Скинял Ал. Пенев	Служб. Тази дата	Служб. Николов	КСМин. Радина	ОВК Мин. Радина
Подпис	Виктор Сева	Служб. Тази дата	Служб. Николов	КСМин. Радина	ОВК Мин. Радина
Съгласвали	Виктор Сева	Служб. Тази дата	Служб. Николов	КСМин. Радина	ОВК Мин. Радина
Обект: ТЕЦ "Русе"					
Разпределителни и присъединителни топлопровода и абонатни станции за група от сгради в квартал "Радина-2" западно от ул. "Лисец планина", гр. Русе					
черт. 1					
Длъжност			стадий		
Проектант: Иж. Николов			ТП и РП		
Дата			лист		
08.15			машаб		
08.15			1:500		

ВОБД при пресичане на ул. "Чипровци"

СПЕЦИФИКАЦИЯ НА АРМАТУРАТА

Ст. А1-Rs=225 MPa		
φ/М	м	кг/м
φ8	26.4	0.4
φ10	18.5	0.62
		11.5

за 1бр.-Всичко 22.3 кг.

СПЕЦИФИКАЦИЯ НА АРМАТУРАТА НА -П1

Ст. А1-Rs=225 MPa			Ст. А1П1-Rs=375 MPa		
φ/М	м	кг/м	φ/М	м	кг/м
φ8	8.0	0.4			
М12			φ8	3.2	
φ16	2.4	1.58		9.5	0.89
				3.8	8.5

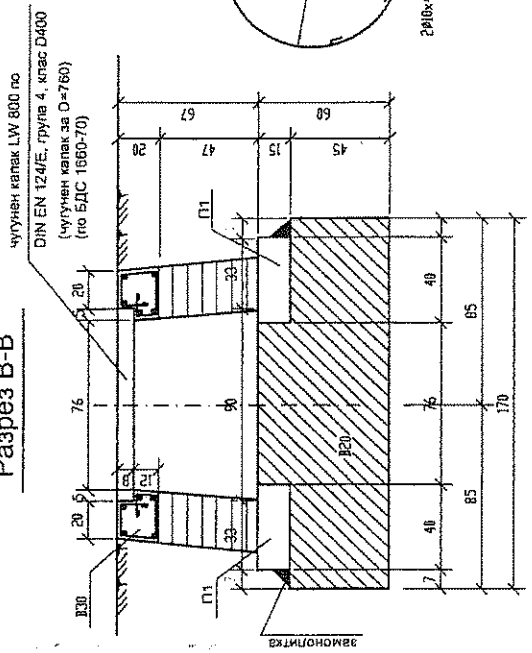
за 1бр.-Всичко 7.0 кг. за 1бр.-Всичко 8.5 кг.
за 2бр.-Всичко 14.0 кг. за 2бр.-Всичко 17.0 кг.

ЗАБЕЛЕЖКИ:

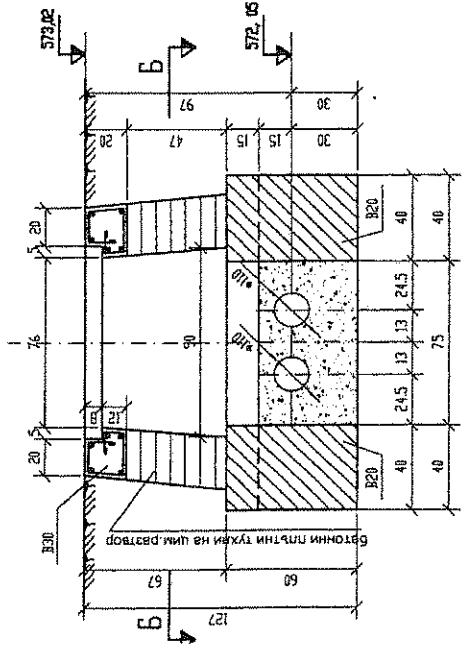
1. Настоящият чертеж е изготвен въз основа на технол.чертеж.
2. Бетон за фундаменти С16/20 (В20).
3. Бетон С25/30 (В30) за покр.плочи П1 и стб. пръстен.
4. Зидария -бетонни тухли плътни на циментов разтвор.
5. Прекопаните участъци да се запълнят с бетон.

ТИПОВ ВЕТАНИ
 1. РАЗМЕРИ И КОЛИ-
ЧЕСТВО НА БЕТОННИ
ПРЪСТЕНИ СТОРЕВ
ФРАКТИВЕСКАТА ДЪЛ-
БОГИНА.
 2. МОНТАЖ СЛЕД НО-1

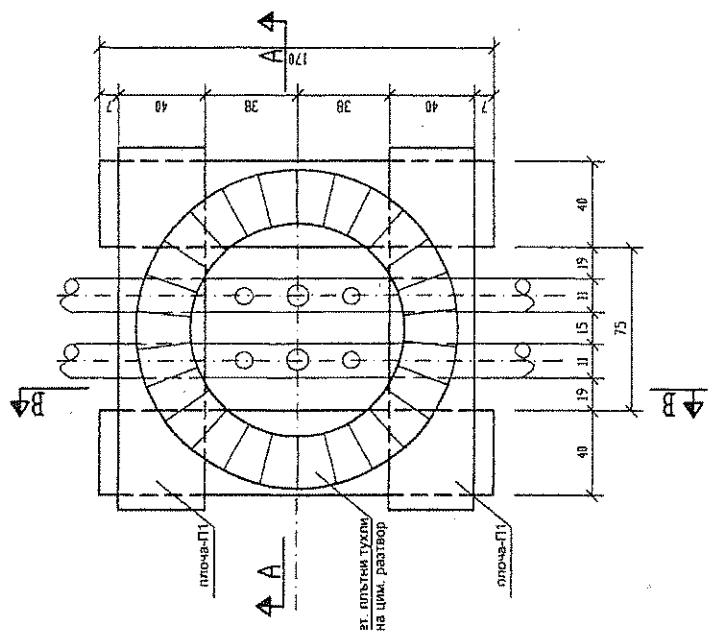
Разрез В-В



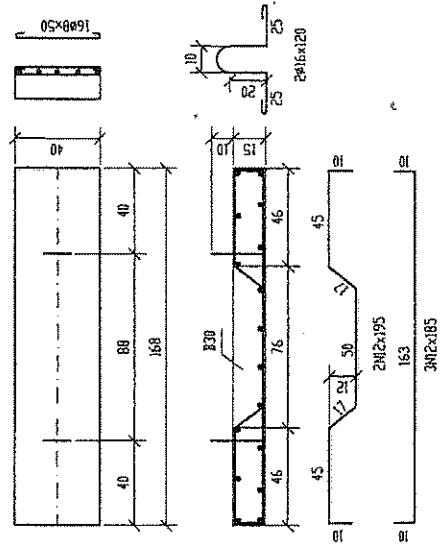
Разрез А-А



Разрез Б-Б



Котраж и арматура на покр. плоча-П1-2бр.



ОБЩИ УКАЗАНИЯ

за изготвяне и подаване на оферта за възлагане на обществена поръчка чрез ПОКАНА съгласно Чл.14 ал.5 от ЗОП

1. Общи условия

- 1.1. Редът и условията, при които ще се определи изпълнител на обществената поръчка са определени от Възложителя
- 1.2. При изготвяне на офертата всеки участник трябва да се придържа точно към обявените от възложителя условия.
- 1.3. Всички разходи по изготвяне и подаване на офертите са за сметка на участниците.
- 1.4. До изтичането на срока за подаване на офертите всеки участник в процедурата може да промени, допълни или да оттегли офертата си.
- 1.5. Всеки участник има право да представи само една оферта.
- 1.6. Участниците са длъжни да съблюдават сроковете и условията, посочени в обявлението

2. Изисквания - в ценовото предложение са описани всички изисквания към кандидатите за участие в конкурса – документи, предложения и приложения

2.1. Изискуеми документи

- 2.1.1. Копие от регистрация на фирмата или копие от идентификационен код съгласно Чл.23 от Закона за Търговския регистър.
- 2.1.2. Информационен лист.
- 2.1.3. Копие от документ за вписване в Регистър на ДАМНТ на лицата, извършващи поддържане, ремонтване и преустройство на съоръжения с повишена опасност.
- 2.1.4. Копие от документ за членство в Камарата на строителите в Р. България за строежи, съгласно ПРВВЦПРС, чл. 5, ал. 1, т.3 – трета група /строежи от енергийната инфраструктура/ и чл.5, ал.6, т. 3.2.1 от - втора категория (строежи по чл.137, ал.1, т.2, буква „б“ от ЗУТ).
- 2.1.5. Копие от валидна застраховка за професионална отговорност към трети лица съгласно ЗУТ с минимално изискване за покриване на щети от 100 000 лв.
- 2.1.6. Декларация, че при доставка на материали, възли и детайли същите ще бъдат с придружителна документация- сертификати за качество и произход.

2.2. Предложение за изпълнение на изискванията на Възложителя по поръчката подробно описани в Техническото задание.- В свободен текст се описват намеренията на кандидата за изпълнение на поръчката. С предложението си участникът трябва да докаже на Възложителя, че подробно се е запознал с предмета на поръчката, притежава необходимия технически, трудов и финансов ресурс и ще я изпълни в предложения срок с необходимото качество и придружителни документи, спазвайки всички нормативни изисквания на българското законодателство.

При констатиране на несъответствие на предложението за изпълнение на изискванията на Възложителя и техническото задание, кандидата се отстранява от участие.

2.3. Приложения като: декларации, количествено-стойностна сметка, организационен план, линеен график, техническа документация за офериранияте доставки и др. съгласно изискванията на техническото задание.

При констатиране на липса на изискуемо приложение или несъгласие с поставените условия от Възложителя, кандидата се отстранява от участие.

2.4. Ценово предложение: Изготвено съгласно приложения в документация образец на предложение с приложена количествено-стойностна сметка, по образец на Възложителя, в електронен вариант /MS Excell/ и на хартиен носител с подпис и печат на съставителя.

3. Изисквания към оформянето и представянето на офертата

- 3.1. Офертата и всички документи, които са част от нея, следва да бъдат представени в оригинал или да са заверени, когато са ксерокопия, с гриф "вярно с оригинала", свеж печат и подпис на лицето, представляващо участника.

3.2. Офертата се подава в запечатан непрозрачен плик на български език. Когато участник в процедура е чуждестранно физическо или юридическо лице или техни обединения документът за регистрация се представя в официален превод. Документите, техническото предложение за изпълнение на поръчката и предлаганата цена, когато са на чужд език, се представят и в превод.

3.3. Офертата се представя на адрес: гр. Русе ул. ТЕЦ Изток Деловодството на Топлофикация Русе ЕАД от участника или от упълномощен от него представител лично или по пощата с препоръчано писмо с обратна разписка (респ. чрез куриерска служба). Върху плика се посочва предмета на конкурса, наименование на участника, адрес за кореспонденция, телефон и по възможност факс и електронен адрес. Участникът е длъжен да обезпечи получаването на офертата от Възложителя в срокът указан в обявлението.

3.4. При приемане на офертата върху плика се отбелязват входящия номер от регистъра на Деловодството и датата на получаването.

4. Разглеждане на офертите и възлагане на поръчката

4.1. Длъжностни лица определени от Изпълнителния директор на Топлофикация Русе ЕАД, ще разгледат, оценят и класират офертите по критерий „най-ниска цена“.

4.2. Участниците ще бъдат информирани писмено за класирането на офертите.

4.3. С определения за ИЗПЪЛНИТЕЛ класиран на първо място участник ще бъде сключен писмен договор. При неподписване на договора в указания в уведомлението срок , Възложителят поканва за подписване на договора втория класиран за изпълнител участник или прекратява конкурса.

4.4. При сключване на договора, Възложителят може да изиска от определения Изпълнител да представи документи, издадени от компетентен орган, за удостоверяване липсата на обстоятелства по чл. 47, ал. 1 т.1 от ЗОП , както и декларация за липсата на обстоятелства по чл. 47, ал. 5 от ЗОП.

5. Лица за контакт

- по конкурса - инж. М. Неделчев – р-л Обществени поръчки тел: 082 883 339

e-mail: tedo@toplo-ruse.com

- по техническата част – инж. Ил. Христов – н-к "Топлопреносни мрежи" - тел: 082 883 303

ИНФОРМАЦИОНЕН ЛИСТ ЗА УЧАСТНИКА

Наименование на участника и адрес по регистрация	
Точен адрес за кореспонденция ; пощенски код	
Представявано от ; длъжност	
Лице за контакти – телефон, мобилен и електронен адрес	
Факс номер	
Идентификационен номер по ДДС ЕИК	
Банкови реквизити – Банка, IBAN, BIC	
Електронна поща	

*Подпис и печат
Име, Фамилия*

ЦЕНОВО ПРЕДЛОЖЕНИЕ

От:

На основание покана публикувана в сайта на "Топлофикация Русе" ЕАД – профил на купувача

I. Предлагаме:

- 1. Да извършим, съгласно техническо задание и проект, частично изпълнение на: Технически инвестиционен проект за изграждане на „Разпределителни и присъединителни топлопроводи и абонатни станции за група сгради в квартал „Родина-1“, западно от ул. „Лисец планина“, гр. Русе** на обща стойност лв. без ДДС съгласно приложена количествено стойностна сметка
- 2. Срок на изпълнение:** до календарни дни /макс. 30/, след откриване на строителната площадка.
- 3. Гаранционен срок:** години /минимум пет/, които започват да текат от деня на въвеждане в експлоатация /издаване на разрешение за ползване или удостоверение за въвеждане в експлоатация), но не по-късно от 12 месеца след съставяне и подписване на Акт Образец 15.
- 4. Схема на плащане:** Плащането да се извърши по банков път отложено до 60 дни , след представяне на протокол за изпълнена работа, фактура и съпътстващи документи .
- 5. Срок на валидност** на предложението 90 дни
- 6. Декларираме,** че приемаме условията на проекта на договора без забележки.
- 7. Декларираме,** че сме съобразили реално офертата си и сме взели под внимание действителните обстоятелства на обекта, както и целия обем доставки и необходими строително монтажни работи за напълно завършване на обекта и издаване на удостоверение за ползване;

II. Прилагаме:

1. Техническо предложение за изпълнение предмета на конкурса.
2. Количествено- стойностна сметка, по образец на Възложителя, в електронен вариант /MS Excell/ и на хартиен носител с подпис и печат на съставителя.
3. Строително-ситуационен план
4. Организационен план

III. Изискуеми документи

- 3.1. Копие от регистрация на фирмата или копие от идентификационен код съгласно Чл.23 от Закона за Търговския регистър
- 3.2. Информационен лист
- 3.3. Копие от документ за вписване в Регистър на ДАМНТ на лицата, извършващи поддържане, ремонтване и преустройство на съоръжения с повишена опасност.
- 3.4. Копие от документ за членство в Камарата на строителите в Р. България за строежи, съгласно ПРВВЦПРС, чл. 5, ал. 1, т.3 – трета група /строежи от енергийната инфраструктура/ и чл.5, ал.6, т. 3.2.1 от - втора категория (строежи по чл.137, ал.1, т.2, буква „б“ от ЗУТ);

- 3.5.** Копие от валидна застраховка за професионална отговорност към трети лица съгласно ЗУТ с минимално изискване за покриване на щети от 100 000лв.
- 3.6.** Декларация, че при доставка на материали, възли и детайли същите ще бъдат с придружителна документация- сертификати за качество и произход

ИЗПЪЛНИТЕЛ:
(подпис, печат)

Забележка:

- 1. При не представяне на изискуем документ или не приемане на поставени условия от Възложителя съгласно гл.І, участникът се отстранява от участие в конкурса.*
- 2. Възложителят предоставя комплект от проектната документация и актуална скица от отдел „Подземен кадастър“ на Община Русе за обекта.*
- 3. Възложителят изпраща необходимите уведомления до Община Русе, регионалната преса и заинтересованите /частично засегнати от изкопните работи / организации.*
- 4. Възложителят осигурява персонал и извършва всички необходими манипулации по изключване на участъците от топлопреносната мрежа, тяхното дрениране и в следствие запълване и обезвъздушаване.*
- 5. Възложителят си запазва правото да достави и предостави пълната спецификация или част от нея /в зависимост от наличните количества на склад/ от основни материали – елементи от системата за монтаж на ПИ тръби. Материалите се предоставят на Изпълнителя срещу протокол и се премахват от окончателния протокол /Акт обр. 19/ за отчитане на вложените труд и материали.*

ДОГОВОР – проект

Днес, 2015 год. в гр. Русе между :

“ТОПЛОФИКАЦИЯ - РУСЕ” ЕАД, вписано в Търговския регистър със седалище и адрес на управление: гр. Русе 7009, ул.”ТЕЦ - изток”
тел: 082/883 311; факс 082/ 84 40 68; Е –mail: tecrus@toplo-ruse.com
идентификационен номер: BG 117 005 106 ; ЕИК: 117 005 106,
представявано от инж. Севдалин Желев Желев – Изпълнителен Директор,
наричан в договора за краткост **ВЪЗЛОЖИТЕЛ**;

и от друга страна

„.....“, вписано в Търговския регистър със седалище и адрес на управление: ;
тел: ; факс: ; GSM:
идентификационен номер по ДДС: ; ЕИК :
IBAN: ; BIC:
При

представявано от –
наричан по-долу за краткост **ИЗПЪЛНИТЕЛ**

наричани по – долу страни

се сключи настоящия договор при следните условия

I. ПРЕДМЕТ НА ДОГОВОРА

Чл.1(1) **ВЪЗЛОЖИТЕЛЯТ** възлага, а **ИЗПЪЛНИТЕЛЯТ** приема частично да изпълни Технически инвестиционен проект за изграждане на: „Разпределителни и присъединителни топлопроводи и абонатни станции за група сгради в квартал „Родина-1“, западно от ул. „Лисец планина“, гр. Русе – по приложен проект – Приложение № 1 и Техническо задание с приложения към него – приложение № 2 (вкл. изпълнение на всички необходими работи в процеса на строителството и след завършването му с цел въвеждане на строежа в експлоатация в т.ч. безразрушителен контрол на заварки, проби за плътност на обратен насип, възстановяване на пътни настилки, изготвяне, съгласуване и представяне на ексекутиви, цифров модел за Агенция по кадастъра и др.).

(2) **ИЗПЪЛНИТЕЛЯТ** е длъжен да изпълни договора в съответствие с представените му от **ВЪЗЛОЖИТЕЛЯ** Техническо задание и Проект, спазвайки всички предвидени в него изисквания, предписания и условия, както всички закони и нормативни актове по прилагането им, включително Правила за изпълнение и приемане на СМР /ЛИПСМР/, Наредби, Инструкции и разпореждания на Община – Русе, определящи инвестиционния процес и строителство.

(3) **ВЪЗЛОЖИТЕЛЯТ** се задължава да заплати на **ИЗПЪЛНИТЕЛЯ** за изпълнението на възложените работи съответното възнаграждение в размера и при условията, уговорени с настоящия договор.

II. ОСИГУРЯВАНЕ НА СТРОИТЕЛНИ МАТЕРИАЛИ И МЕХАНИЗАЦИЯ

Чл.2 (1) **ВЪЗЛОЖИТЕЛЯТ** си запазва правото да достави и предостави пълната спецификация или част от нея на основни материали – елементи от системата за монтаж на ПИ тръби.

(2) Предоставянето на материалите се извършва с приемо-предавателен протокол в които се описва: количество, качество и вида на предаваните материали. Същите се премахват от окончателния протокол /Акт обр. 19/ за отчитане на вложените труд и материали.

(2) Осигуряването на материали, детайли, конструкции, механизация, както и всичко друго необходимо за изпълнение предмета на договора, които ВЪЗЛОЖИТЕЛЯТ не е доставил са задължение на ИЗПЪЛНИТЕЛЯ.

Чл.3(1) Доставка на материалите – задължение на ИЗПЪЛНИТЕЛЯ се извършват в количества, вид и качество, отговарящо на действащите нормативни документи, техническото задание, одобрената проектната документация.

(2) Влагането на материалите, доставени от ИЗПЪЛНИТЕЛЯ, се разрешава от отговорното по договора лице след предоставяне на оригинални сертификати и платежен документ, доказващ произхода, разрешение за влягане в строителството или декларация за съответствие. При невъзможност за своевременно предоставяне на изискваните се документи за материалите, доставени от ИЗПЪЛНИТЕЛЯ, същият е длъжен да предостави документите за тях преди изготвяне на приемо–предавателния протокол.

(3) ИЗПЪЛНИТЕЛЯТ носи отговорност, ако вложените в обекта материали не отговарят на предоставената от Възложителя проектна документация и/или не съответстват с предоставената придружителна документация – Сертификат за качество и произход, и/или влошават качеството на извършените СМР и на обекта като цяло.

Чл.4(1) ВЪЗЛОЖИТЕЛЯТ може да осигури част от необходимите материали детайли, конструкции, механизация, за което предварително уведомява ИЗПЪЛНИТЕЛЯ.

(2) В случаите по предходната алинея ВЪЗЛОЖИТЕЛЯТ носи отговорност за качеството на доставените материали. ИЗПЪЛНИТЕЛЯТ уведомява ВЪЗЛОЖИТЕЛЯ когато доставените материали са неподходящи за качественото изпълнение на работите. В този случай ВЪЗЛОЖИТЕЛЯТ е длъжен да подмени материалите с качествени, а ако не стори това ИЗПЪЛНИТЕЛЯТ може да вложи свои материали при условието на предходния член.

(3) Доставените от ВЪЗЛОЖИТЕЛЯ материали не се актуват от ИЗПЪЛНИТЕЛЯ в окончателната количествено–стойностна сметка и съответно се приспадат от дължимата към ИЗПЪЛНИТЕЛЯ цена по договора.

(4) Предоставянето на материали, с доставката на които се е ангажирал ВЪЗЛОЖИТЕЛЯ се извършва въз основа на писмена заявка, изготвена на база спецификацията за обекта, която ИЗПЪЛНИТЕЛЯТ дава на Оправомощеното лице не по-късно от 3 (три) работни дни преди необходимостта. Материалите се получават от склад на ВЪЗЛОЖИТЕЛЯ. Заявката се изготвя по образец. Невложените материали се връщат от ИЗПЪЛНИТЕЛЯ не по-късно от три дни след отпадане на необходимостта от влягането им в склада на ВЪЗЛОЖИТЕЛЯ.

Чл.5 Необходимата за изпълнение предмета на договора механизация се осигурява от ИЗПЪЛНИТЕЛЯ, освен ако ВЪЗЛОЖИТЕЛЯТ не е уведомил ИЗПЪЛНИТЕЛЯ, че част или цялата необходима механизация ще бъде осигурена от него.

III. СРОК НА ИЗПЪЛНЕНИЕ:

Чл.6 (1) ИЗПЪЛНИТЕЛЯТ е длъжен да изпълни предмета на договора в срок до (.....) /не повече от 30 / календарни дни, считано от подписване на протокол за откриване на строителната площадка и даване на строителна линия.

(2) Откриването на строителната площадка и даването на строителна линия се извършват по реда на ЗУТ и Наредба № 3/31.07.2003 г. за съставяне на актове и протоколи по време на строителството, съответно от лицето, осъществяващо строителния надзор на обекта.

(3) Изпълнителят е длъжен да се яви за подписване на приемо – предавателния протокол по ал.1 в срок до 3 (три) дни, считано от поканата на Възложителя за предаване на необходимите данни.

Чл.7(1) Времето на спиране на строителството в случай на нареждане, действие и/или бездействие на общински или държавен орган, в случай на непреодолима сила по смисъла на чл. 306 от Търговския закон или поради условия, неотговарящи на технологичните изисквания или непозволяващи качественото изпълнение на съответните СМР, срокът по чл. 6, ал. 1 може да бъде удължен със срока на спирането, като в този случай страните подписват допълнително споразумение.

(2) Удължаването на срока при спиране на строителството при условията на предходната алинея не представлява част от срока на изпълнение и не влече последиците на забава.

IV. ЦЕНА И УСЛОВИЯ НА ПЛАЩАНЕ:

Чл.8 (1) ВЪЗЛОЖИТЕЛЯТ се задължава да заплати на ИЗПЪЛНИТЕЛЯ възнаграждение в размер на: лв. (..... лева) без ДДС, съгласно количествено – стойностна сметка Приложение № 3, потвърдена с протокол за действително извършени работи и вложени материали, приет без забележки.

(2) Договорените цени не подлежат на промяна, включително и при промяна цените на материалите и работната ръка, освен в интерес на ВЪЗЛОЖИТЕЛЯ.

(3) Ако количеството на действително вложените материали и/или действително извършените работи се окаже по-малко от договореното и/или посоченото в техническата документация изпълнение, то цената по ал.1 съответно се намалява с цената на материалите, които не са вложени, съответно стойността на неизпълнените СМР.

(4) Извършването на допълнителни работи, които не са предвидени в техническата документация или произтичат от последващи изменения в нея, но са необходими за окончателното изпълнение и функциониране на обекта – предмет на договора, се извършват след съгласуване и писмено разрешение/възлагане от ВЪЗЛОЖИТЕЛЯ.

Чл.9 Заплащането на договореното възнаграждение се извършва по банков път в срок до 60 (шестдесет) дни, считано от представяне на фактура и протокол за приемане на работата без забележки.

V. ПРАВА И ЗАДЪЛЖЕНИЯ НА ВЪЗЛОЖИТЕЛЯ:

Чл.10 ВЪЗЛОЖИТЕЛЯТ е длъжен:

- а) в 3 (три) дневен срок, след подписване на договора писмено да съобщи за имената на длъжностното(те) лице(а), които ще упражняват инвеститорския контрол на обекта, лицензираната фирма за изготвяне на оценка за съответствие и независим строителен надзор;
- б) да уведоми ИЗПЪЛНИТЕЛЯ за персоналните изпълнители на надзора;
- в) да представи на ИЗПЪЛНИТЕЛЯ строителната площадка за времето, предвидено за изграждане на обекта – предмет на този договор и за реализиране на целите по договора.
- г) да изпрати необходимите уведомления до Община Русе, регионалната преса и заинтересованите/частично засегнати от изкопните работи/ организации;
- д) да осигури персонал и извършва всички необходими манипулации по изключване на участъците от топлопреносната мрежа, тяхното дрениране и в последствие запълване и обезвъздушаване.

Чл.11(1) Чрез лицензираната фирма за строителен надзор ВЪЗЛОЖИТЕЛЯТ осигурява откриването на строителната площадка и даване на строителната линия.

(2) Откриването на строителната площадка и даването на строителната линия се удостоверяват със съответните протоколи, съгласно Наредба № 3 от 31.07.2003 г. за съставяне на актове и протоколи по време на строителството.

Чл.12 ВЪЗЛОЖИТЕЛЯТ има право:

- а) да откаже да приеме обекта или отделни работи, ако открие съществени недостатъци;
- б) да отстрани сам или чрез трето лице за сметка на Изпълнителя отклоненията от поръчката, респективно недостатъците от работата;
- в) да поиска намаление на възнаграждението съразмерно с намалената цена или годност на изработеното;
- г) да развали договора при условията на чл. 45, ал.2, б “в” или чл.45, ал.3 от договора.

VI. ПРАВА И ЗАДЪЛЖЕНИЯ НА ИЗПЪЛНИТЕЛЯ:

Чл.13 ИЗПЪЛНИТЕЛЯТ е длъжен в 3 (три) дневен срок след подписване на договора

писмено да съобщи за имената на длъжностното(те) лице(а), които са упълномощени да отговарят за изпълнение на договора и подписват необходимите документи, включително и техническия ръководител на обекта, притежаващ изискваната се квалификация, кординатора по безопасност и здраве и др.

Чл.14 ИЗПЪЛНИТЕЛЯТ е длъжен да започне изпълнението на обекта след подписване на протокола за предаване на строителната площадка.

Чл.15 ИЗПЪЛНИТЕЛЯТ е длъжен в договорения срок в чл.6, ал.1 от настоящия договор, да предаде на ВЪЗЛОЖИТЕЛЯ завършения обект – предмет на договора, окомплектован и отговарящ на изискванията на Техническото задание – Приложение №2, одобрената проектна документация и всички закони, ПИПСМР, Наредби, Инструкции и разпореждания на Община – Русе, определящи инвестиционния процес и строителство.

Чл.16 ИЗПЪЛНИТЕЛЯТ е длъжен да изпълнява отделните части от обхвата на изпълнението на обекта, съгласно подробно описаните условия, права, задължения и предписания на Техническото задание – Приложение №2, което представлява неразделна част от настоящия договор.

Чл.17(1) При извършване на строителните работи ИЗПЪЛНИТЕЛЯТ е длъжен:

- а) да спазва ПИПСМР за изпълнение на изкопни и насипни, армировъчни, кофражни, бетонови, монтажни и изолационни работи;
- б) да изпълнява антикорозионните и изолационни работи по топлопровода в зоната на заваръчните съединения след излизането на резултатите от контрола им;
- в) да изпълнява СМР, свързани с реконструкция и укрепване на съоръжения от техническата инфраструктура, собственост на други експлоатационни дружества или ведомства само след съгласуване и осигуряване на техни представители и при спазване на поставените от тях срокове за изпълнение;
- г) да пристъпи към изпълнение на пясъчната възглавница в участъците с безканално полагане на топлопровода само след подравняване и трамбоване на дъното на изкопа и приемането му от оправомощеното(ите) лице(а) на ВЪЗЛОЖИТЕЛЯ.

(2) При изпълнение на строително - монтажните работи ИЗПЪЛНИТЕЛЯТ е длъжен:

- а) да осигури лицензирана лаборатория за извършване проби на обратния насип;
- б) при изпълнение на товаро-разтоварни дейности и монтаж на предварително изолираните тръби да се използват текстилни сапани;
- в) да спазва стриктно изискванията и инструкциите на производителите на използваните материали и оборудване;
- г) да изолира отворите на тръбите с дебел найлон и скоч преди поставянето им в изкопите, за да се предотврати напълването им с вода и други примеси. Разопаковането да става непосредствено преди заварка и муфиране;
- д) да спазва стриктно изискванията по Наредбата за устройството, безопасната експлоатация и технически надзор на съоръженията под налягане.

Чл.18 При изпълнение на СМР ИЗПЪЛНИТЕЛЯТ е длъжен да взема мерки за обезопасяване на обекта съгласно условията и нормите на безопасност, като използва метални пана добре укрепени в терена или полиетиленови материали използване за подобни цели, както и да взема мерки и носи отговорност за защитата на работниците/ служителите на обекта, населението и околната среда, да изпълнява част ПУСО от Проекта като:

- а) определи лице, което да отговаря за изпълнение на плана за управление на СО за строежа в съответствие с проекта по част ПУСО и действащата нормативна база;
- б) осигурява пълна безопасност на всички лица, които имат право да се намират на обекта и да поддържа обекта, както и изпълняваните СМР в добър и чист вид с цел предотвратяване опасности за хората;
- в) осигурява и поддържа за своя сметка необходимото осветление, пазачи, предвидените по проект огради на обекта, допълнителни предпазни огради, предупредителни знаци и охрана, където и когато е необходимо или се изисква от ВЪЗЛОЖИТЕЛЯ или други законно определени органи, с оглед опазване на работите и осигуряване безопасността и удобствата на обществеността и др.;
- г) взема мерки за опазване на околната среда на обекта и извън обекта, както и за съгласуване и

получаване на необходимите разрешения от Община – Русе и Регионална инспекция по опазване на околната среда и водите, както и с оглед да се избегнат щети на трети лица, поради замърсяване, шум, и др. причини, произтичащи от неговите методи на работа;

д) по време на изпълнение на СМР, ИЗПЪЛНИТЕЛЯТ е длъжен да поддържа обекта чист и без всякакви ненужни препятствия да складира и отстранява излишните материали и механизация, да почиства и да изнася от обекта всякакви отпадъци или временни работи, които вече не са необходими;

е) да извозва строителните отпадъци и излишните количества земни маси на указано място от ВЪЗЛОЖИТЕЛЯ или на сметището за своя сметка, като стриктно спазва утвърдените транспортни схеми за превоз на земни маси и строителни отпадъци;

ж) недостигащите количества земни маси ще се изкопават и доставят на обекта от места, посочени от ВЪЗЛОЖИТЕЛЯ;

з) при изпълнение на земни работи в близост до съоръжения от техническата инфраструктура, собственост на други експлоатационни дружества или ведомства да осигури присъствието на техни представители;

и) опазва елементи за укрепване на изкопите, в случай, че са му предоставени от Възложителя. При повреда, настъпила в следствие на неправилна употреба или недобросъвестно стопанисване възстановява нанесените щети.

Чл.19 След завършване на обекта и преди подписване на приемо – предавателния протокол по чл.34 ИЗПЪЛНИТЕЛЯТ е длъжен :

а) да почисти за своя сметка строителната площадка и околностите от строителни отпадъци, материали и др.подобни;

б) да възстанови за своя сметка нарушената от него вертикална планировка на използваната за строителна площадка и депо обществени или частни терени във същия вид и качество, преди да бъде нарушена от него;

в) да възстанови за своя сметка разрушените пътни или тротоарни настилки, разрушени при изграждане на обекта.

Чл. 20 За възстановените пътни настилки от ИЗПЪЛНИТЕЛЯ, той е длъжен да представи на ВЪЗЛОЖИТЕЛЯ: декларация за съответствие на асфалтовите смеси, протокол за изпитване на асфалтовите смеси, рецепта за изпълване на асфалтовите смеси и служебна бележка от фирмата – изпълнител.

Чл.21 ИЗПЪЛНИТЕЛЯТ е длъжен да спазва всички законови изисквания и разпоредби, свързани с изпълнението и документирането на строителството, включително относно опазването на околната среда и безопасността на строителните работи, както и да спазва всички правила за безопасност, вътрешните правилници и наредби, пропускателния режим на централата и да опазва от повреди и замърсявания останалите съоръжения в дружеството, съгласно Споразумение за осигуряване на здравословни и безопасни условия на труд – Приложение № 5, което представлява неразделна част от настоящия договор.

Чл.22 (1) В процеса на изграждане на обекта ИЗПЪЛНИТЕЛЯТ поема задължението и носи отговорност за:

а) точното трасиране на работите в съответствие с дадената строителна линия, съгласувания работен проект, съществуващите съоръжения на Възложителя и дадените първоначални изходни точки, нива и размери;

б) нивелирането на всички части от изпълнените видове СМР;

в) осигуряването на необходимите инструменти, принадлежности и работна сила във връзка с упоменатите отговорности в предходните точки.

(2) В случай, че по време на изпълнение на предмета на договора се появи недостатък или дефект по отношение ситуирането, нивата, размерите или очертанията, на която и да е част от изпълнените видове работи, дори и обекта като цяло или част от него да е приет от ВЪЗЛОЖИТЕЛЯ, ИЗПЪЛНИТЕЛЯТ отстранява недостатъка със свои сили и за своя сметка по начин, удовлетворяващ изискванията на ВЪЗЛОЖИТЕЛЯ, освен ако недостатъка не се дължи на неверни изходни данни, дадени от ВЪЗЛОЖИТЕЛЯ в писмен вид.

Чл.23(1) ИЗПЪЛНИТЕЛЯТ е длъжен по време на изпълнение предмета на договора и предаване на ВЪЗЛОЖИТЕЛЯ на обекта, да съставя необходимите актове и протоколи в

съответствие с ПИПСМР.

(2) В случай, че ИЗПЪЛНИТЕЛЯТ в процеса на изпълнение на предмета на договора не е водил изрядна и пълна техническа документация, не е спазвал договореностите или не е предоставил всички необходими документи за качеството на закупените от него и вложени на обекта материали (сертификати, технически паспорти, ако такива се изискват; разрешения от МРР за влягане в строителството на материали от внос; декларация за съответствие), същият поема задължението за разносните по осигуряване на липсващите документи, а в случай че това не е възможно процедурата по узаконяване на обекта е негов ангажимент.

Чл.24(1) ИЗПЪЛНИТЕЛЯТ носи отговорност пред ВЪЗЛОЖИТЕЛЯ, ако:

- а) при извършването на възложеното изпълнение е допуснал отклонения от изискванията, предвидени в работния проект и техническото задание;
- б) не е спазил задължителните изисквания съгласно нормативните актове;
- в) не е изпълнил възложените работи в съответствие и по условията на приетата оферта.

(2) ИЗПЪЛНИТЕЛЯТ е длъжен да отстранява за своя сметка всички виновно допуснати пропуски и грешки при изпълнение предмета на договора, както и да отговаря и отстранява за своя сметка повреди нанесени виновно по съоръжения и комуникации свързани със строителната площадка.

Чл.25 Указанията на ВЪЗЛОЖИТЕЛЯ и лицето, упражняващо строителен надзор, са задължителни за ИЗПЪЛНИТЕЛЯ, освен ако са в нарушение на строителните правила и нормативи или водят до съществено отклонение от поръчката.

Чл.26 ИЗПЪЛНИТЕЛЯТ е длъжен да опазва и съхранява обекта от датата на приемане на строителната площадка до окончателното предаване на обекта – предмет на договора на ВЪЗЛОЖИТЕЛЯ.

VII. ПРАВА И ЗАДЪЛЖЕНИЯ НА ДРУГИТЕ УЧАСТНИЦИ В СТРОИТЕЛСТВОТО:

Чл.27(1) ВЪЗЛОЖИТЕЛЯТ, проектантът, както и лицата, сключили договор с него за изпълнение на оценка за съответствие, технически контрол и независим строителен надзор, имат право всеки в границите на своите правомощия да осъществява контрол на изпълнението относно качество, количество, технически параметри и др.

(2) ВЪЗЛОЖИТЕЛЯТ, проектантът и лицето, упражняващо строителен надзор имат право да издават разпореждания за:

- а) отстраняване от обекта на некачествени материали или такива, които не са в съответствие с договора и изработените и одобрени проекти и да искат подмяната им с подходящи качествени материали и/или съоръжения;
- б) отстраняване и повторно правилно изпълнение на некачествено изпълнена работа;
- в) отстраняване и повторно правилно изпълнение на работи, които не са в съответствие с договора или утвърдените проекти, освен в случаите, когато Проектантът, ВЪЗЛОЖИТЕЛЯТ и лицето, упражняващо строителния надзор, писмено са дали съгласието си, че тези работи не застрашават конструкцията и технологичната експлоатация на обекта;
- г) да спрат работата на обекта, ако той не е безопасен съгласно нормите за безопасност, като времето, за което е спряна е за сметка на ИЗПЪЛНИТЕЛЯ.

(3) Разпорежданията по ал.1 се издават писмено от ВЪЗЛОЖИТЕЛЯ, проектантът и лицето, упражняващо строителния надзор, като в тях се посочва и срока за изпълнението им.

(4) В случай на неизпълнение на разпорежданията по предходната алинея в посочения срок ВЪЗЛОЖИТЕЛЯТ има право да ангажира трети лица за тяхното изпълнение за сметка на ИЗПЪЛНИТЕЛЯ.

VIII. ИЗИСКВАНИЯ КЪМ ПРИЕМАНЕ И ДОКУМЕНТИРАНЕ НА ИЗПЪЛНЕНИЕТЕ СМР:

Чл.28(1) ИЗПЪЛНИТЕЛЯТ е длъжен да изпълнява точно работните проекти и да участва при съставянето на актовете и протоколите по Наредба № 3 от 31.07.2003 г., за съставяне на актове и протоколи по време на строителството.

(2) Необходимостта от изменения в проекта и реализирането им след издаване на разрешението за строеж се допуска само при условията и реда, предвиден в 154, ал. 1 и сл. от ЗУТ.

Чл.29(1) Измененията се изготвят от ВЪЗЛОЖИТЕЛЯ и за негова сметка.

(2) ИЗПЪЛНИТЕЛЯТ е длъжен да се съобразява и е обвързан от допълнителните чертежи и указания, възникнали във връзка с преработката на проекта.

(3) Пълно спиране изпълнението на обекта се предприема само ако има съществени промени в работния проект и решението се удостоверява със съставяне и подписване на съответния акт по Наредба №3 от 31.07.2003 год. за съставяне на актове и протоколи по време на строителството.

Чл.30(1) ИЗПЪЛНИТЕЛЯТ е длъжен да води пълна техническа документация за обекта – съхранява на обекта издадената и заверена заповедна книга.

(2) Поканва за присъствие строителния надзор, Оправомощеното(ите) лице(а) - представител на ВЪЗЛОЖИТЕЛЯ и останалите лица, задължени по Наредба №3 от 31.07.2003 г., да приемат отделните етапи от изпълнението на строителството и подписват съответните образци от протоколи и актове за документирание на строителството.

(3) Изпълнителят е длъжен да съхранява на обекта едно копие от проектите и техническата документация и я предоставя за ползване на ВЪЗЛОЖИТЕЛЯ, Проектанта и лицата, изпълняващи строителен надзор на обекта.

Чл.31 ВЪЗЛОЖИТЕЛЯТ, Строителния надзор и Проектанта, всеки в границите на своите правомощия, има право да издава, когато това се налага, писмени указания на ИЗПЪЛНИТЕЛЯ, които са необходими за правилното и адекватно изпълнение и завършване на строително монтажните работи и отстраняването на дефекти. Изпълнителят ще се съобразява и ще бъде обвързан от допълнителните чертежи и указания.

IX. ОБЕЗПЕЧЕНИЯ:

Чл.32 При подписване на договора ИЗПЪЛНИТЕЛЯТ представя на ВЪЗЛОЖИТЕЛЯ копие от документ за сключена застраховка професионална отговорност, за вреди причинени на други участници в строителството и/или на трети лица, вследствие на неправомерни действия или бездействия при или по повод изпълнение на задълженията им, съгласно ЗУТ .

X. ПРИЕМАНЕ ПРЕДМЕТА НА ДОГОВОРА:

Чл.33 ИЗПЪЛНИТЕЛЯТ е длъжен да завърши и предаде възложената работа съгласно предмета на договора в сроковете, посочени в чл.6, ал.1 от настоящия договор.

Чл.34 (1) След завършване на възложените работи ИЗПЪЛНИТЕЛЯТ отправя покана до ВЪЗЛОЖИТЕЛЯ за приемане на възложената работа съгласно предмета на договора, за което се съставя приемо – предавателен протокол, окомплектован с всички необходими документи за установяване годността на обекта и количествено – стойностна сметка по образец на възложителя за действително извършената работа и вложени материали.

(2) В протокола по предходната алинея се посочват срокове за отстраняване на констатираните недостатъци, като тези срокове не удължават първоначално посочения за предаване на обекта.

(3) Подписването на протокола се извършва до 3 /три/ работни дни от получаване на поканата, освен ако страните се споразумеят за друго.

Чл.35 Когато за съответен обект или съоръжение или отделни негови части и инсталации са предвидени изпитания, приемането се извършва след успешното им провеждане и се удостоверява с протокол.

Чл.36 Окончателното изпълнение на предмета на договора се счита за извършено с подписване на приемо – предавателен протокол, съгласно чл. 34 от настоящия договор, като

приетия и заплатен предмет на договора не освобождава ИЗПЪЛНИТЕЛЯ от задълженията по ЗУТ, законовите и подзаконовите нормативни актове, регулиращи инвестиционния процес до издаване на протокола за установяване на годността за ползване на обекта – образец 16.

Чл.37(1) Приемо – предавателния протокол по чл. 34 се съставя независимо от протоколите и актовете, които се съставят съгласно ЗУТ и Наредба № 3 от 31 юли 2003 г. за съставяне на актове и протоколи по време на строителството.

(2) Окомплектоването на строителната документация за въвеждането на обекта в експлоатация е задължение на ИЗПЪЛНИТЕЛЯ.

Чл.38 ВЪЗЛОЖИТЕЛЯТ има право да откаже да приеме предмета на договора или отделни работи ако открие съществени недостатъци. Недостатъците се отстраняват от ИЗПЪЛНИТЕЛЯ за негова сметка.

XI. НОСЕНЕ НА РИСКА:

Чл.39(1) Рискът от случайно погиване или повреждане на извършената работа, материали, строителна техника и др. се носи от ИЗПЪЛНИТЕЛЯ.

(2) ВЪЗЛОЖИТЕЛЯТ носи риска от погиване или повреждане на вече приетата работа, ако погиването или повреждането не е по вина на ИЗПЪЛНИТЕЛЯ и последният не е могъл да го предотврати.

XII. ГАРАНЦИОННИ УСЛОВИЯ:

Чл.40(1) ИЗПЪЛНИТЕЛЯТ се задължава да отстранява за своя сметка скритите недостатъци и появилите се впоследствие дефекти в изпълнените СМР в гаранционния срок, който се определя на (.....) години.

(2) Гаранционните срокове започват да текат от деня на въвеждането на обекта в експлоатация (издаване на разрешение за ползване или удостоверение за въвеждане в експлоатация), но не по-късно от 12 месеца след приключване на СМР.

(3) За проявилите се в гаранционните срокове дефекти ВЪЗЛОЖИТЕЛЯТ уведомява писмено ИЗПЪЛНИТЕЛЯ. В срок до 3 (три) работни дни след уведомяването, ИЗПЪЛНИТЕЛЯТ съгласувано с ВЪЗЛОЖИТЕЛЯ е длъжен да започне работа за отстраняване на дефектите в минималния технологично необходим срок.

(4) Минималният технологично необходим срок се определя по взаимно съгласие на двете страни и се описва в протокола при предаването на дефектирания обект.

(5) При забава от страна на ИЗПЪЛНИТЕЛЯ да поправи дефектите в определения в протокола по предходната алинея срок – той дължи неустойка за забава съгласно чл. 41 от този договор.

(6) При неизпълнение на задължението на ИЗПЪЛНИТЕЛЯ да отстрани появили се в гаранционния срок дефекти, ВЪЗЛОЖИТЕЛЯТ ги отстранява сам или чрез трето лице, но за сметка на ИЗПЪЛНИТЕЛЯ.

(7) Разходите, които е направил ВЪЗЛОЖИТЕЛЯ за отстраняване на дефекти, появили се в гаранционния срок, поради това че ИЗПЪЛНИТЕЛЯТ не е изпълнил задължението си да ги отстрани, се уреждат между страните по взаимно съгласие, а при непостигане на съгласие – по съдебен ред съгласно разпоредбите на гражданското и търговско законодателство.

XIII. НЕИЗПЪЛНЕНИЕ. ОТГОВОРНОСТ:

Чл.41 При забава за завършване и предаване на възложените работи по този договор в сроковете по чл. 6, ал.1 или при забавено отстраняване на дефекти в гаранционния срок, ИЗПЪЛНИТЕЛЯТ дължи неустойка в размер на 1 % за всеки просрочен ден, но не повече от 20 % от общата договорена цена.

Чл.42 (1) Ако при извършване на възложените работи – предмет на настоящия договор ИЗПЪЛНИТЕЛЯТ се е отклонил от поръчката или ако изпълнената работа има недостатъци, ВЪЗЛОЖИТЕЛЯТ разполага с едно от следните права по избор:

а) да определи подходящ срок, в който ИЗПЪЛНИТЕЛЯТ безвъзмездно да поправи работата си.

б) да отстрани сам или чрез трето лице за сметка на ИЗПЪЛНИТЕЛЯ отклоненията от поръчката, респективно недостатъците от работата;

в) да поиска намаление на възнаграждението съразмерно с намалената цена или годност на изработеното;

г) да развали договора при условията на чл. 45, ал. 2, б "в" или чл. 45, ал. 3 от договора.

(2) Ако недостатъците, констатирани при приемането на предмета на договора или в гаранционния срок не бъдат отстранени в договорения срок, ВЪЗЛОЖИТЕЛЯТ отстранява сам или чрез трето лице констатираните недостатъци и дефекти, като в този случай ИЗПЪЛНИТЕЛЯТ дължи на ВЪЗЛОЖИТЕЛЯ неустойка в размер на 20 % от общата договорена цена.

Чл. 43 Страните запазват правото си да търсят обезщетение за вреди и пропуснати ползи по общия ред, ако тяхната стойност е по-голяма от платените неустойки.

Чл.44 (1) Всички санкции, наложени от общински или държавни органи във връзка с изпълнение предмета на договора, както и за вреди, причинени на лица, публично или частно имущество, при или по повод изпълнението на договора, отговорност носи изцяло ИЗПЪЛНИТЕЛЯТ.

(2) ИЗПЪЛНИТЕЛЯТ носи регресна отговорност спрямо ВЪЗЛОЖИТЕЛЯ, ако последният заплати обезщетение по предходната алинея. В този случай ВЪЗЛОЖИТЕЛЯТ се удовлетворява от представената в негова полза застраховка професионална отговорност, за вреди причинени на други участници в строителството и/или на трети лица, вследствие на неправомерни действия или бездействия при или по повод изпълнение на задълженията им, съгласно ЗУТ .

(3) В случай, че размерът по застраховката е недостатъчен или съществуват пречки ВЪЗЛОЖИТЕЛЯТ да се удовлетвори от нея ИЗПЪЛНИТЕЛЯТ дължи на ВЪЗЛОЖИТЕЛЯ и неустойка в размер на 20 % от общата договорена цена.

XIV. ПРЕКРАТЯВАНЕ НА ДОГОВОРА:

Чл.45 (1) Настоящият договор се прекратява с окончателното изпълнение и заплащане на предмета на договора и след изтичане на гаранционния срок.

(2) Настоящият договор може да се прекрати и преди условието по ал.1:

а) По взаимно съгласие между страните или едностранно с 10 дневно писмено предизвестие. При прекратяване на договора с предизвестие, ВЪЗЛОЖИТЕЛЯТ не дължи на ИЗПЪЛНИТЕЛЯ обезщетение за неизпълнената част от договора;

б) с настъпване на обективна невъзможност за изпълнение на възложената работа – форсмажорни обстоятелства, продължили повече от 15(петнадесет) дни, вкл. и при стопанска непоносимост по смисъла на чл.307 от ТЗ;

в) в случай на виновно неизпълнение на задълженията по договора, ВЪЗЛОЖИТЕЛЯТ може да го развали като отправи до ИЗПЪЛНИТЕЛЯТ покана за доброволно изпълнение в срок от 10 (десет) дни, с указание че с изтичането на срока и при липса на изпълнение ще счита договора за развален.

(3) ВЪЗЛОЖИТЕЛЯТ може да развали този договор и преди срока за завършване и предаване на възложените работи без предизвестие, ако установи, че Изпълнителят:

а) при извършване на възложените работи се отклонява съществено от уговореното в този договор и одобреното предложение;

б) извършва възложените работи с много ниско качество;

в) влага некачествени или материали, различни от одобрените от ВЪЗЛОЖИТЕЛЯ, както и непредставя договорените придружителни документи за тяхното качество и произход;

г), когато поради забава на ИЗПЪЛНИТЕЛЯ от договорените срокове изпълнението е станало безполезно за ВЪЗЛОЖИТЕЛЯ и/или той е загубил интерес от него и/или търпи значителни щети и пропуснати ползи, поради неизпълнението в срок.

Чл.46 При разваляне на настоящия договор при условието на чл.45, ал.2, б "в" или чл.45,

ал.3 ИЗПЪЛНИТЕЛЯТ дължи на ВЪЗЛОЖИТЕЛЯ изплатените му суми и неустойка в размер на 20 % от общата договорена цена.

XV. ОБЩИ УСЛОВИЯ:

§1 Настоящият договор влиза в сила от датата на подписването му.

§2 Всяка от страните по този договор се задължава да не разпространява информация за другата страна, станала ѝ известна при или по повод изпълнението на този договор. Задължението за конфиденциалност е в сила и след изпълнение и прекратяване на договора.

§3 Страните по настоящия договор следва да отправят всички съобщения и уведомления помежду си само в писмена форма. Писмената форма се смята за спазена и когато те са отправени по факс електронна поща или друго техническо средство, което изключва възможността за неточно възпроизвеждане на изявлението.

§4 Нищожността на някоя клауза от договора или на допълнително уговорени условия не води до нищожност на друга клауза или на договора, като цяло.

§5 (1) За всеки спор относно съществуването и действието на сключения договор или във връзка с неговото нарушаване, включително спорове и разногласия относно действителността, тълкуването, прекратяването, изпълнението или неизпълнението му, както и за всички въпроси неуредени в този договор се решават със споразумение между страните при спазване на българското законодателство. При непостигане на съгласие по предходните алинеи - спорът се отнася за решаване по съдебен ред пред компетентния съд в град Русе, съгласно българското законодателство.

(2) Всички протоколи за разногласия по техническите и технологични въпроси по настоящия договор, включително и позоваването на форс – мажор трябва да са заверени и от независим строителен надзор.

§6 Ако някоя от страните промени посочените в договора адреси, без да уведоми другата страна, последната не отговаря за неполучени съобщения, призовки и други подобни.

§ 7 Приложения, спецификации и списъци, отнасящи се към настоящия договор се считат за неразделна част от него.

ПРИЛОЖЕНИЯ, неразделна част от настоящия договор:

1. Приложение № 1 - Проект;
2. Приложение № 2 – Техническо задание;
3. Приложение № 3 – Количествено – стойностна сметка;
4. Приложение № 4 – Споразумение за осигуряване на здравословни и безопасни условия на труд.

Настоящият договор се състави и подписа в два еднообразни екземпляра по един за всяка от страните.

**ВЪЗЛОЖИТЕЛ,
“ТОПЛОФИКАЦИЯ РУСЕ” ЕАД**

ИЗП. ДИРЕКТОР:

.....
/инж. С. Желев/

**ИЗПЪЛНИТЕЛ,
„.....“**

.....:
.....
/...../