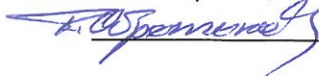




УТВЪРДИЛ:

Главен инженер

„Топлофикация Русе“ АД

 инж.Тодор Обретенов

ТЕХНИЧЕСКО ЗАДАНИЕ

за доставка и подмяна на комплект двигател-редуктор с фрикционна шайба на товарен асансьор РСАУ 2350

I. Необходимост от услугата: Във връзка с прилагане изискванията на НАРЕДБА ЗА БЕЗОПАСНАТА ЕКСПЛОАТАЦИЯ И ТЕХНИЧЕСКИЯ НАДЗОР НА АСАНСЬОРИ, В сила от 12.05.2003 г. и становище в констативен протокол № 005096 от 30.10.2017 г. на фирма „ЛИФТКОМ СЕРВИЗ“ ЕООД, с която „Топлофикация Русе“ АД има договор за „абонаментно обслужване и ремонт на 3 броя товаро-пътнически асансьори в ТЕЦ Изток“ е необходима подмяната на двигател-редуктор с фрикционна шайба на товарен асансьор РСАУ 2350. Съществуващият е произведен през 1964 г. и понастоящем несъответства на нормативните изисквания за устройство и безопасна експлоатация.

II. Технически характеристики: Показани са в Приложението.

III. Място на изпълнение: „Топлофикация Русе“ АД, гр.Русе, ул. „ТЕЦ Изток“.

IV. Начин на изпълнение: чрез възлагане, от правоспособен Изпълнител.

V. Изисквания към изпълнението: Услугата включва демонтаж на съществуващият двигател-редуктор с фрикционна шайба, доставка и монтаж на нов двигател-редуктор с фрикционна шайба. Новият комплект двигател-редуктор с фрикционна шайба, да бъде доставен със съответните документи – гаранция, инструкция, чертежи, схеми, документи за качество и декларация за съответствие.

VI. Срок за изпълнение: До 30 календарни дни след подписване на договор за извършване на услугата.

VII. Изискуеми документи: Желаетелите да изпълнят услугата трябва:

1. да отговарят на изискванията на Чл. 36. (1) и (2) от ЗТИП;
2. да подпишат протокол за извършен оглед на съществуващият комплект двигател-редуктор с фрикционна шайба. Целта на огледа е запознаване с присъединителните и габаритните размери на съществуващият комплект двигател-редуктор с фрикционна шайба и последващо подбиране на подходящ нов комплект двигател-редуктор с фрикционна шайба със сходни размери.

Приложение:

1. Паспорт на асансьор заводски № У 101 А (15 страници (липсва страница №9));
2. Якосна проверка на носещите въжета и фрикционната шайба на товарен асансьор в ТЕЦ – Изток Русе (3 страници).

14.10.2021 г.

Изготвил :

Технически ръководител отдел „Технически надзор“

 инж.П.Цонков

Завод за асансьори, гара Искър — София

ПАСПОРТ
на асансьора

Заводски № У101 А

Заводски № 7 101 А

№	Наименование на документа	Условно обозначение на документа	Брой на листата
1	2	3	4
	Чертеж на асансьорната уредба		4
2	Разчет на теглителните въжета		1
3	Разчет на теглителната способност на фрикц. шайба		1
4	Инструкция за експлоатация		38
5	Акт от монтажната организация за изпълнение на монтажните работи		
6	Акт за проведени статични и динамични изпитания		
7	Инструкция за монтаж		3
8	Паспорт		16
9	Ел. схеми		9

I. Общи данни

Наименование на организацията на собственика и адрес (ако е това известно)	УЛС АД - УЛС " ВЕТОК " - Бусе
Завод-производител — адрес	Завод за асансьори - София
Тип на асансьора	Товарен
Заводски № 7 101 А	Година на производство 1984 год.
Начин на задвижване	Електрозадвижване
Допустима температура в машинното помещение и шахтата (минимална и максимална температура)	— 10° ÷ + 40° С.
Околна среда, в която може да работи асансьора (суха, влажна, степен на влажност, взривно, пожароопасно и т. в. съгласно указанията на клиента)	Суха
Основни технически норми (правила и инструкции на производство, стандарти и т. в.) съгласно, които е изработен асансьора.	Чл. 18 за УЕМУ

2. Характеристика и основни технически данни

Товароподемност (пътн. кг)	2000 кг,		
Брой на спирките 8	Брой на шахтовите врати 9		
Височина на изкачване (м)	38 метра		
Номинална и малка скорост (м/сек)	3,20 м / сек. / 0,8 м/сек.		
Брой на включванията в час ПВ%—60	30		
Система на управление	2 Т 9 + ДД 1 . Т		
Вид на тока в силовата верига	Напрежение 380 (в)	Честота 50 (хц)	
Вид на тока във веригата за управление	Напрежение 48 (в)	Честота — (хц)	
Вид на тока във веригата за осветление на: кабината, шахтата и машинното помещение	Напрежение 220 (в)	Честота 50 (хц)	
Вид на тока във веригата за сигнализация	Напрежение 17 (в)	Честота 50 (хц)	

3. Повдигателен механизъм КМБ - 2000
31.1 Електромотори

Характеристика	Предназначение		
	За подемане	За изравняване	
Тип асинхронен — серия	АО 2000/6/24		
Вид на тока	Променилив		
Заводски №, година на производ.	4235/64		
Напрежение (в)	380		
Номинален ток (а)	17/24 А		
Честота (хц)	50		
Мощност (квт)	7,5 / 1,9		
Скорост на въртене (об/мин)	960 / 240		
ПВ % за време 1 час	(180 вк) — ПВ — 60%		
Изпълнение (нормално, влагозащитено, прахозащитено, взривобезопасно и т. н.)	нормално		
Тегло (кг)	170		

3.2. Пусков реостат

Характеристика		Брой на стъпалата	
		Значение (стойност) на съпротивлението на всяко стъпало.	
		Мощност (квт)	

3.3. Спирачка

Х А Р А К Т Е Р И С Т И К А		Вид (система) на спирач. у-во — челюстна	
		Диаметър на спирачната шайба (мм) Φ 200	
		Силата на спиране се предава с пружина, работеща на натиск, 738 кг/см	
		Коефициент за резервно спиране 1,12	
		Път на спиране на кабината при ном. натоварване и номинална скорост 200 мм	
	Задвижващо у-во на спирачката	Спирачен ел. магнит	Тип АСМ-22/12
			Сила (кгс) 5,00
			кг/см
			Ход на изпълнителния орган (мм) 2
			до 0,3 мм

3. Редуктор

ХАРАКТЕРИСТИКА				Тип 70150 - 3	
				Серия	ПЕСИ 50050
				Заводски №	П101 В
				Година на произвеждане	19...54
				Номинален момент на изходящия вал (кг/см)	
				Тегло (кг)	950

Фрикционни шайби

Брой на шайбите	1
Диаметър на фриktionната шайба (мм)	φ 800
Брой на каналите на фрикции шайба	5
Форма на профила на канала	полукръгъл с подрез
Диаметър на отклонителните блокове (мм)	-
Брой на каналите на отклонителния блок	-
Брой на отклонителните блокове	-

6. Шахови врати

Конструкция — метални, еднокрили врати, отварящи се без ключ <i>двустворни</i>
Размери на вратите ширина, височина (мм) <i>1700/2000</i>
Задвижване на вратите — полуавтоматично
Тип на задвижване на вратите — <i>ел. магнитна опъналка</i>
Наличие и начин за отваряне на вратите при отсъствие на кабин та на площадките за слизване и качване — чрез аварийния отвор със специален ключ
Отваряне на шахтовите врати с отключващи лостове

7. Кабина и противотежест

Конструкция на кабината	МЕТАЛНА
Облицовка на кабината	
Осветление	ДА
Тегло на кабината (кг) ИЛ 81 Д	2000 кг.
Тегло на противотежестта (кг)	2070

8. Стоманени въжета

Характеристика	Предназначение				
	Кабини	Противо-тежести	Ограничи-тел на скорост-та	Уравно-весаване	С друго предна-значение
Конструкция на въжето и № на стандарта ЕДС 10395-72	Спом. въже 6 x 19	Стоманено въже	6 x 19		
Диаметър (мм)	13		6		
Дължина (м)					
Брой на въжетата	5		1		
Начин на закрепване (стеги, конуси, клинове и заплитаване и др.)					
Коефициент на запаса на якост	12		8		
Покритие на въжето (матова, поцинкована, калайдисана)					
Теоретическо натоварване на разкъсване на въжето (кг)	9100				
Фактическо натоварване на разкъсване на въжето (кг)	3924				

9. Стоманени вериги

Характеристика	Предназначение				
	Кабина противо- тежест	Уравно- веса- ване	Центра- лен ета- жен апа- рат	Ограничи- тел на скоростта	С друго предназ- начение
Конструкция на веригата и № на стандарта					
Диаметър на звеното или ролката (мм)					
Ход на веригата (мм)					
Дължина на веригата (мм)					
Брой на веригите					
Коефициент на запаса на здравина					
Фактическо натоварване на разкъсване (кг)					
Теоретическо натоварване на разкъсване на веригата (кг)					

10. Предпазващи устройства

10. Механически устройства

	Характеристика	Предназначение	
		за кабината	за противотежест
	Вид на устройството	внезапно спирание	
	Път на спирание при номинално натоварване (при ловители за плавно спирание) (мм)		
	Включване при отслабване и скъсване на въжето, увеличаване на скоростта	ограничител на скоростта	
	Вид на ограничителя на скоростта	центробежен	
	Скоростта, при която се включват ловителите, (м. сек.) Тегло на противотежестта за опъване на въжето на ограничителя (кг)	0,4	
	Вид на буферите	ТБЗДК	
	Брой на буферите	2	
	Ход на буферите (мм)		

10.2 Контакти на безопасност

За затваряне на шахт. врати	За електрически контрол на заключването на ш. врати авт., неавтоматично затваряне	За подвижния под на кабината	За затваряне на каб врати	За окачването на кабината	За ограничителя на скоростта	За охлаждане на теглителните въжета
Има	Има			Има	Има	Има

10.3 Краен прекъсвач

Начин за привеждане в действие (въже, верига, шпindel и др.), включен във верига (силова, управление)	с дървена отбивачка и действа във веригата за управление
---	--

Пореден № на документа..... листи.....

И Изводи

Удостоверява се следното:

1. Асансьорът е произведен съобразно правилата на Техническия надзор за асансьори.....
.....и с техническите условия на производство

Правилник 12 за УИЕУ

(наименование на правилата и техническите условия, дата на издаване на разрешенията)

2. Асансьорът е освидетелствувал съгласно горепосочените правила и технически условия.
3. Асансьорът е пригоден за работа и съответства на параметрите, посочени в настоящия паспорт.

Технически директор:

(инж. Д. Капитанов)

Н-к отдел технически контрол в завода:

(инж. А. Драгоманис)

София, 1962 г.

Якостна проверка на
 носещите възети и фризионната
 шайба на товарен асансьор
 в ТБУ - Изток Русе

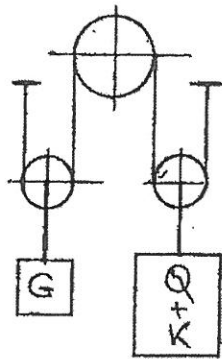
Изходни данни:

Товароподемност	$Q = 2000 \text{ kg}$
Тегло на кабината	$K = 2000 \text{ kg}$
Тегло на противовезестта	$G = 2370 \text{ kg}$
Височина на движение	$H = 36 \text{ m}$
Скорост на движение	$V = 0,2 \text{ m/s}$
Диаметър на фризионната шайба	$D = 950 \text{ mm}$
Диаметър на носещите възети	$d = 13 \text{ mm}$
Ъгъл на обхвата на възетата	$\alpha = 180^\circ$
Централен ъгъл на съприкосновение между възето и канал	$\beta = 96^\circ$
Брой носещи възети	$n = 5$

① Проверка провеса на косичине възела
 формирането на едно въже е:

$$F = \frac{(Q + K) \cdot g}{n \cdot c} ; N$$

където 'с' е коефициент отзичающа схема-
 та на окачване.



§ угая $c = 2$

$$F = \frac{(2000 + 2000) \cdot 9,81}{5 \cdot 2} = 3924 N$$

Коефициентът на безопасност е

$$s = \frac{n \cdot c \cdot B}{(Q + K) \cdot g}$$

; B - сила на издване
 на възето $B = 91000 N$

$$s = \frac{5 \cdot 2 \cdot 91000}{(2000 + 2000) \cdot 9,81} = 23,19$$

Конструктивния коефициент на безопасност е

$$s_0 = 12$$

$$\frac{s}{s_0} = \frac{23,19}{12} = 1,93 > 1$$

② Проверка на контактите напрежения
 в каналите на фриictionната шайба.

$$p = \frac{(Q + K + S) \cdot g_i}{n \cdot c \cdot d \cdot D} \cdot \frac{4,5}{\sin \beta/2} ; S - \text{тегло на коси-}$$

ците възета

$$S = s_1 \cdot n \cdot H ; s_1 = 0,55 \frac{kg}{\sqrt{m}}$$

$$S = 0,55 \cdot 5 \cdot 40 = 110 \text{ kg}$$

$$p = \frac{(2000 + 2000 + 110) \cdot 3,81}{5 \cdot 2 \cdot 13 \cdot 500} \cdot \frac{4,5}{\sin 96^\circ/2}$$

$$p = 2,086 \text{ N/mm}^2$$

Допустимото налягане е

$$p_{\text{дон}} = \frac{12,5 + 4 \cdot c \cdot v}{1 + c \cdot v} = \frac{12,5 + 4 \cdot 2 \cdot 0,2}{1 + 2 \cdot 0,2} = 10,07 \text{ N/mm}^2$$

$$p < p_{\text{дон}}$$

③ Проверка на функционната способност на шайбата в неподвижно положение

$$\frac{1,5 \cdot Q + K + S}{G} \stackrel{?}{<} e \text{ н.к}$$


$$\frac{1,5 \cdot 2000 + 2000 + 110}{2970} = 1,72$$

μ - трибелен коэф. на триеще $\mu = 0,133$

$$\alpha = 180^\circ = \pi \text{ рад}$$

$$e^{0,133 \cdot \pi} = 1,83$$

$$1,72 < 1,83$$

Извърши пресмятанята: 
/инж. Н. Константинов

ОБРАЗЕЦ НА ОФЕРТА

На основание покана от "Топлофикация Русе" ЕАД за събиране на оферти по чл.20 ал.4 от Закона за обществени поръчки

О Ф Е Р Т А

От:

Прилагаме:

1. Информационен лист
2. Декларация, че при доставка ще бъдат представени съответните документи за гаранция, чертежи, схеми и инструкции на български език.
3. Протокол за направен оглед.
4. /други документи, по преценка на кандидата/

Предлагаме:

1. **Да доставим, съгласно Техническо задание, комплект двигател – редуктор с фрикционна шайба за товарен асансьор PсАУ 2350** с включени всички разходи на обща стойност лв. без ДДС
2. **Срок на доставка:** дни, след сключване на договор
3. **Гаранционен срок:** месеца/години.
4. **Схема на плащане:** Плащането да се извърши по банков път в срок до дни, след представяне на фактура, приемо-предавателен протокол за извършената доставка.
5. **Декларираме, че приемаме** условията на проекта на договора с /или без забележки
6. **Срок на валидност на предложението:** 90 дни

ИЗПЪЛНИТЕЛ:
(подпис, печат)

ИНФОРМАЦИОНЕН ЛИСТ ЗА УЧАСТНИКА

Наименование на участника и адрес по регистрация	
Точен адрес за кореспонденция ; пощенски код	
Представявано от ; длъжност	
Лице за контакти – телефон, мобилен и електронен адрес	
Факс номер	
Идентификационен номер по ДДС; ЕИК	
Банкови реквизити – Банка, IBAN, BIC	
Електронна поща	

*Подпис и печат
Име, Фамилия*

ДОГОВОР – проект

Днес, 2021 год. между:

“ТОПЛОФИКАЦИЯ РУСЕ” ЕАД, вписано в Търговския регистър. със седалище гр. Русе и адрес на управление: гр. Русе 7009, ул.”ТЕЦ - изток”
тел: 082/883 311; факс 082/ 84 40 68; Email: tecrus@toplo-ruse.com
идентификационен код по ДДС : BG 117 005 106 , ЕИК : 117 005 106,
представявано от инж. Севдалин Желев Желев – Изпълнителен Директор,
наричан в договора за краткост **ВЪЗЛОЖИТЕЛ**;

и от друга страна

„.....“, вписано в Търговския регистър със седалище и адрес на управление
Тел.: ; факс: ; GSM: ; e-mail:
идентификационен код по ДДС: ; ЕИК :
представявано от –
наричан по-долу за краткост **ИЗПЪЛНИТЕЛ**
наричани по – долу страни
се сключи настоящия договор при следните условия

I. ПРЕДМЕТ НА ДОГОВОРА:

Чл.1 (1) **ВЪЗЛОЖИТЕЛЯТ** възлага, а **ИЗПЪЛНИТЕЛЯТ** приема да изпълни доставка и подмяна на **комплект двигател – редуктор с фрикционна шайба за товарен асансьор РсАУ 2350 – по техническо задание - Приложение № 1.**

(2) **ИЗПЪЛНИТЕЛЯТ** ще изпълни договора в съответствие с изискванията на **ВЪЗЛОЖИТЕЛЯ**, спазвайки всички предписания и условия, както и всички закони, наредби, инструкции както и специализираните наредби по техническа експлоатация, техническа и противопожарна безопасност.

(3) **ВЪЗЛОЖИТЕЛЯТ** се задължава да заплати на **ИЗПЪЛНИТЕЛЯ** съответното възнаграждение в размера и при условията, уговорени с настоящия договор.

II. ОСИГУРЯВАНЕ НА МАТЕРИАЛИ И МЕХАНИЗАЦИЯ:

Чл.2 (1) Всички материали, възли, детайли и консумативи се осигуряват от **ИЗПЪЛНИТЕЛЯ**, по предварителна спецификация, одобрена от **ВЪЗЛОЖИТЕЛЯ**.

(2) **ИЗПЪЛНИТЕЛЯТ** носи отговорност, ако извършените работи като цяло не са с нужното качество.

III. ЦЕНА И УСЛОВИЯ НА ПЛАЩАНЕ:

Чл.3 Цената на възложената работа, съгласно приетата оферта е в размер на лв. /..... лева/ без ДДС, съгласно количествено-стойностна сметка- Приложение № 2.

Чл.4(1) Плащането ще се извърши в срок до (.....) дни, считано от представяне на приемо-предавателен протокол за изпълнената работа, подписан без забележки и представена фактура.

(2) Ако при приемане на възложената работа са констатирани недостатъци, отразени в приемо-предавателния протокол, срокът по ал.1 започва да тече от отстраняването им.

(3) ИЗПЪЛНИТЕЛЯТ е длъжен да уведомява писмено ВЪЗЛОЖИТЕЛЯ за всички последващи промени по ал.3 в срок от 7 дни считано от момента на промяната. В случай че ИЗПЪЛНИТЕЛЯТ не уведоми ВЪЗЛОЖИТЕЛЯ в този срок, счита се, че плащанията са надлежно извършени.

(4) Договорената цена е окончателна и не подлежи на актуализация за срока на настоящия договор.

IV. СРОК И МЯСТО НА ИЗПЪЛНЕНИЕ

Чл.5 Договорът влиза в сила от датата на подписване и има действие до изтичане на гаранционния срок.

Чл.6 Мястото на изпълнение на поръчката е територията на Топлофикация Русе.

Чл.7(1) Изработеното съгласно чл.1 следва да бъде завършено и предадено на ВЪЗЛОЖИТЕЛЯ в срок до календарни дни, след предаване на обекта.

(2) ИЗПЪЛНИТЕЛЯТ е длъжен да се яви за подписване на приемо – предавателния протокол в срок до 2 (два) дни, считано от писмената покана на ВЪЗЛОЖИТЕЛЯ за предаване на обекта;

(3) При спиране на възложената работа вследствие на непреодолима сила по смисъла на чл. 306 от Търговския закон или поради условия, неотговарящи на технологичните изисквания и непозволяващи качествено изпълнение на съответните работи, предвидените в предходните алинеи срокове могат да бъдат удължени със срока на спирането, като в този случай страните подписват допълнително споразумение.

V. ПРАВА И ЗАДЪЛЖЕНИЯ НА ВЪЗЛОЖИТЕЛЯ:

Чл.8 ВЪЗЛОЖИТЕЛЯТ осигурява финансирането на обекта при условие, че ИЗПЪЛНИТЕЛЯТ добросъвестно изпълни възложената поръчка.

Чл.9 ВЪЗЛОЖИТЕЛЯТ е длъжен да предаде обекта.

Чл.8 ВЪЗЛОЖИТЕЛЯТ е длъжен да съобщи имената на длъжностното(те) лице(а), които ще упражняват контрол на обекта.

Чл.10 ВЪЗЛОЖИТЕЛЯТ има право да осъществява по всяко време контрол по изпълнението на този договор, стига да не възпрепятства работата на ИЗПЪЛНИТЕЛЯ и да не нарушава оперативната му самостоятелност.

Чл.11 ВЪЗЛОЖИТЕЛЯТ има право да откаже да приеме обекта или отделни работи, ако открие съществени недостатъци. Установените недостатъци се отстраняват от ИЗПЪЛНИТЕЛЯ за негова сметка, като в този случай дължи неустойка от 1 % на ден за дните до отстраняване на недостатъците.

VI. ПРАВА И ЗАДЪЛЖЕНИЯ НА ИЗПЪЛНИТЕЛЯ:

Чл.12 ИЗПЪЛНИТЕЛЯТ е длъжен да изпълнява предмета на договора с грижата на добрия стопанин, като спазва предвиденото в техническото задание и изискванията за съответните дейности на техническите и технологичните правила и норми.

Чл.13 ИЗПЪЛНИТЕЛЯТ е длъжен да изпълнява качествено възложените работи, спазвайки технологичната последователност, както и сроковете, посочени в чл. 7.

Чл.14 (1) ИЗПЪЛНИТЕЛЯТ е длъжен да се запознае с правилата за вътрешния ред, с техниката за безопасност, охраната на труда, противопожарната охрана и да ги спазва.

(2) ИЗПЪЛНИТЕЛЯТ е длъжен да обезпечи използване на Личните предпазни средства по предназначение, да обезпечи фирмено работно облекло на персонала, или при липса на такъв отличителен знак (бадж).

Чл.15 ИЗПЪЛНИТЕЛЯТ носи отговорност, ако:

а) не е спазил задължителните изисквания съгласно нормативните актове и техническото задание;

б) не е изпълнил възложените работи в съответствие и по условията на приетата оферта, техническото задание;

в) не е спазил законовите изисквания, свързани със работата, включително опазването на околната среда, безопасността, като спазва всички вътрешни правила и норми за безопасност за работа в ел. централи, да опазва от повреди и замърсявания останалите съоръжения в дружеството.

Чл.16 Указанията на ВЪЗЛОЖИТЕЛЯ са задължителни за ИЗПЪЛНИТЕЛЯ, освен ако са в нарушение на строителните правила и нормативи, или водят до съществено отклонение от поръчката.

Чл.17 (1) ИЗПЪЛНИТЕЛЯТ е длъжен, след сключване на този договор:

- а) да съобщи имената на техническия ръководител на обекта.
- б) да започне отстраняването на дефектите, появили се в гаранционния период в 3 (три) дневен срок от писменото уведомление на ВЪЗЛОЖИТЕЛЯ.
- в) да спазва и осигурява всички здравословни и безопасни условия на труд в съответствие с Правилника по безопасността на труда в монтажните работи:
- г) да допуска за работа на обекта само инструктирани работници;
- д) да отстранява за своя сметка всички виновно допуснати пропуски и грешки.
- е) да отговаря и отстранява за своя сметка повреди нанесени виновно по съоръжения и комуникации свързани със работната площадка.
- ж) да опазва и съхранява обекта от датата на приемане на работата до датата на предаването му на ВЪЗЛОЖИТЕЛЯ за ползване, установена с приемателния протокол.

(2) При започване, изпълнение и предаване на предмета на договора ИЗПЪЛНИТЕЛЯТ е длъжен да спазва всички законови изисквания и разпоредби, свързани с изпълнението и документирането на работата, включително и относно опазване на околната среда, както и да спазва всички правила за безопасност, вътрешни правилници и наредби, пропускателния режим на ВЪЗЛОЖИТЕЛЯ. ИЗПЪЛНИТЕЛЯТ е длъжен да опазва от повреди и замърсявания останалите съоръжения на ВЪЗЛОЖИТЕЛЯ съгласно Споразумение за осигуряване на здравословни и безопасни условия на труд, което представлява неразделна част от настоящия договор.

VII. ПРЕДАВАНЕ И ПРИЕМАНЕ НА ИЗПЪЛНЕНИЕТО:

Чл.18 ИЗПЪЛНИТЕЛЯТ е длъжен да завърши и предаде възложената работа в срока, посочен в чл.7 от настоящия договор.

Чл.19 (1) При завършване на възложената работа ИЗПЪЛНИТЕЛЯТ отправя до ВЪЗЛОЖИТЕЛЯ покана да направи оглед и да приеме извършената работа.

(2) Приемането на работата се извършва от определени от страна на ВЪЗЛОЖИТЕЛЯ и ИЗПЪЛНИТЕЛЯ лица

Чл.20 (1) За окончателното изпълнение на възложените работи се съставя приемо – предавателен протокол, в които се описва извършената работа: количество, качество на извършената работа и вложените материали, наличие на недостатъци и срок за тяхното отстраняване, както и дали е спазен срока за изпълнение.

(2) ВЪЗЛОЖИТЕЛЯТ има право да откаже да приеме обекта или отделни работи ако открие съществени недостатъци.

(3) Недостатъците се отстраняват от ИЗПЪЛНИТЕЛЯ за негова сметка, като той дължи неустойка за забавата от 1 % на ден до отстраняване на недостатъците. А ако забавянето води до по-големи вреди, отколкото платената неустойка, то ВЪЗЛОЖИТЕЛЯТ си запазва правото да търси обезщетение по съдебен ред.

VIII. НОСЕНЕ НА РИСКА:

Чл.21(1) Рискът от случайно погиване или повреждане на извършената работа, материали, строителна техника и др. се носи от ИЗПЪЛНИТЕЛЯ.

(2) ВЪЗЛОЖИТЕЛЯТ носи риска от погиване или повреждане на вече приетата работа, ако погиването или повреждането не е по вина на ИЗПЪЛНИТЕЛЯ и последният не е могъл да го предотврати.

IX. НЕУСТОЙКИ:

Чл.22 При забава за завършване и предаване на работите по този договор в срока по чл. 7, както и при забавено отстраняване на дефекти в гаранционния срок, ИЗПЪЛНИТЕЛЯТ дължи неустойка в размер на 1 % от общата цена за съответната работа за всеки просрочен ден, но не повече от 20 % общо от договорената цена .

Чл.22 Ако при извършване на възложената работа ИЗПЪЛНИТЕЛЯТ се е отклонил от поръчката или ако изпълнената работа има недостатъци, ВЪЗЛОЖИТЕЛЯТ разполага с едно от следните права по избор:

- а) да определи подходящ срок, в който Изпълнителят безвъзмездно да поправи работата си.
- б) да отстрани за сметка на Изпълнителя отклоненията от поръчката, респективно недостатъците от работата;
- в) да поиска намаление на възнаграждението съразмерно с намалената цена или годност на изработеното;
- г) да развали договора при условията на чл. 27, ал.2 от договора.

Чл.23 Ако недостатъците, констатирани при приемането на предмета на договора или в гаранционния срок, не бъдат отстранени в договорения срок или ако такъв липсва - в един разумен срок, ИЗПЪЛНИТЕЛЯТ дължи неустойка в размер на 20 % от договорената цена.

Чл.24 За вреди, причинени на лица, публично или частно имущество, при или по повод изпълнението на договора, отговорност носи изцяло ИЗПЪЛНИТЕЛЯ. ИЗПЪЛНИТЕЛЯТ носи регресна отговорност спрямо ВЪЗЛОЖИТЕЛЯ, ако последният заплати обезщетение за такива вреди.

X. ГАРАНЦИОННИ УСЛОВИЯ:

Чл.25(1) ИЗПЪЛНИТЕЛЯТ се задължава да отстранява за своя сметка скритите недостатъци и появилите се впоследствие дефекти в гаранционните срокове, които се определят на месеца от датата на приемо-предавателния протокл.

(2) За проявилите се в гаранционните срокове дефекти ВЪЗЛОЖИТЕЛЯТ уведомява писмено ИЗПЪЛНИТЕЛЯ. В срок до 3 (три) работни дни, след уведомяването, ИЗПЪЛНИТЕЛЯТ съгласувано с ВЪЗЛОЖИТЕЛЯТ е длъжен да започне работа за отстраняване на дефектите в минималния технологично необходим срок;

(3) Споровете за отстраняване на появилите се скрити дефекти в гаранционния срок, след приемането на работите се уреждат по взаимно съгласие. В случай на непостигане на съгласие, спорът се отнася за решаване пред компетентния съд съобразно действащото законодателство.

XI. ПРЕКРАТЯВАНЕ НА ДОГОВОРА:

Чл.26 Настоящият договор се прекратява с предаване и заплащане на изработеното и след изтичане на гаранционния срок.

Чл.27 (1) Настоящият договор може да се прекрати и преди условието по чл.26 от договора:

а) По взаимно съгласие между страните, изразено в писмена форма или едностранно с 30 дневно писмено предизвестие. При прекратяване на договора с предизвестие, ВЪЗЛОЖИТЕЛЯТ не дължи на ИЗПЪЛНИТЕЛЯ обезщетение за неизпълнената част от договора.

б) С настъпване на обективна невъзможност за изпълнение на възложената работа – форсмажорни обстоятелства, продължили повече от 10 дни, доказани съгласно българското законодателство;

(2) ВЪЗЛОЖИТЕЛЯТ може да развали този договор и преди срока за завършване и предаване на възложените работи, ако установи, че ИЗПЪЛНИТЕЛЯТ:

- а) при извършване на възложените работи се отклонява съществено от уговореното в този договор;
- б) извършва възложените работи с много ниско качество;
- в) ще забави предаването на възложените работи с повече от 5(пет) дни;
- г) Ползва подизпълнител, без да е декларирал това в офертата си, или използва подизпълнител, който е различен от този, посочен в офертата му;
- д) е обявен в несъстоятелност или когато е в производство по несъстоятелност или ликвидация;

Чл.28 При разваляне на настоящия договор при условието на чл.27, ал.2 ИЗПЪЛНИТЕЛЯТ дължи неустойка в размер на 20 % от стойността на договора.

XII. ЗАКЛЮЧИТЕЛНИ РАЗПОРЕДБИ

Чл.29 Всички съобщения, предизвестия и нареждания, свързани с изпълнението на този договор и разменяни между ВЪЗЛОЖИТЕЛЯ и ИЗПЪЛНИТЕЛЯ, са валидни, когато са изпратени по пощата (с обратна разписка), по факс, електронна поща или предадени чрез куриер срещу подпис на приемащата страна.

Чл.30 Всяка от страните по този договор се задължава да не разпространява информация за другата страна, станала ѝ известна при или по повод изпълнението на този договор.

Чл.31 Нищожността на някоя клауза от договора или на допълнително уговорени условия не води до нищожност на друга клауза или на договора, като цяло.

Чл.32 За всеки спор относно съществуването и действието на сключения договор или във връзка с неговото нарушаване, включително спорове и разногласия относно действителността, тълкуването, прекратяването, изпълнението или неизпълнението му, както и за всички въпроси неуредени в този договор се решават, като се прилага българското гражданско и търговско право. При непостигане на съгласие спорът се отнася за решаване по съдебен ред пред компетентния съд.

Чл.33 За всички неуредени в този договор въпроси се прилагат разпоредбите на действащото законодателство

Чл.34 Ако някоя от страните промени посочените в договора адреси, без да уведоми другата страна, последната не отговаря за неполучени съобщения, призовки и други подобни.

Чл.35 Всички приложения, спецификации и списъци, отнасящи се към настоящия договор се считат за неделима част от него.

Неразделна част от настоящия договор са:

1. Техническо задание - приложение № 1.
2. Количествено-стойностна сметка - приложение № 2 .
3. Техническо предложение за изпълнение на поръчката - приложение № 3 .
4. Споразумение за безопасни условия на труд – приложение № 4 .

Настоящият договор се сключи в два еднообразни екземпляра - по един за всяка от страните.

**ВЪЗЛОЖИТЕЛ,
“ТОПЛОФИКАЦИЯ РУСЕ” АД
ИЗП. ДИРЕКТОР:**

.....
/инж. С. Желев/

**ИЗПЪЛНИТЕЛ,
“.....”**

.....
/...../